

മരണനിരക്ക്, ശിശുമരണ നിരക്ക്, ജനനസമയത്തെ ജീവിത പ്രതീക്ഷ എന്നിവ പോലുള്ള മരണനിരക്ക് സൂചകങ്ങളുടെ അടിസ്ഥാനത്തിലാണ് ആരോഗ്യ നില സാധാരണയായി അളക്കുന്നത്. മരണനിരക്ക് സൂചകങ്ങൾ കാണിക്കുന്നത് കേരളത്തിന്റെ ആരോഗ്യനില വളരെ പുരോഗമിച്ചതും അഖിലേന്ത്യാ ശരാശരിയേക്കാൾ ഉയർന്നതും വികസിത രാജ്യങ്ങളുമായി താരതമ്യപ്പെടുത്താവുന്നതുമാണ്. ജനങ്ങളുടെ ആരോഗ്യ അവബോധത്തോടൊപ്പം പൊതു, സ്വകാര്യ, സഹകരണ മേഖലകളിലെ മൂന്ന് വൈദ്യശാസ്ത്ര സമ്പ്രദായങ്ങളുടെ വ്യാപകമായ വളർച്ചയിലൂടെയാണ് ആരോഗ്യനിലയുടെ ഈ മികച്ച പുരോഗതി കൈവരിക്കുന്നത്. കേരളത്തിന്റെയും ഇന്ത്യയുടെയും അടിസ്ഥാന ആരോഗ്യ സൂചകങ്ങൾ താഴെ കൊടുത്തിരിക്കുന്നു. കേരളം മികച്ച ആരോഗ്യ പരിപാലന സൂചകങ്ങൾ കൈവരിച്ചിട്ടുണ്ടെങ്കിലും, സാംക്രമികവും സാംക്രമികേതര രോഗങ്ങളും മൂലം ഉയർന്ന രോഗാവസ്ഥയുടെ പ്രശ്നം ജനങ്ങൾ ഇപ്പോൾ അഭിമുഖീകരിക്കുന്നു. 1991 ലെ സെൻസസ് പ്രകാരം ഏറ്റവും കൂടുതൽ ആരോഗ്യ പരിപാലന സ്ഥാപനങ്ങൾ ഉള്ളത് കേരളത്തിലാണ്. ഇന്ത്യയിലെ മൊത്തം ആരോഗ്യ പരിപാലന സ്ഥാപനങ്ങളിൽ ഏകദേശം 26% കേരളത്തിലാണ് സ്ഥിതി ചെയ്യുന്നത്. അടിസ്ഥാന ആരോഗ്യ സൂചകങ്ങൾ 2009,2010 & 2011.

കേരളത്തിന്റെയും ഇന്ത്യയുടെയും അടിസ്ഥാന ആരോഗ്യ സൂചകങ്ങൾ 2009

ക്രമനമ്പർ	ആരോഗ്യ സൂചകങ്ങൾ	കേരളം	ഇന്ത്യ
1	ജനന നിരക്ക് ('000 ജനസംഖ്യ)	14.6	22.8
2	മരണ നിരക്ക് ('000 ജനസംഖ്യ)	6.6	7.4
3	ശിശുമരണ നിരക്ക് ('000 ജനസംഖ്യ)	12	53
4	ശിശുമരണ നിരക്ക് 0-4 വർഷം ('000 ജനസംഖ്യ)	3	17
5	മാതൃമരണ നിരക്ക് (ഒരു ലക്ഷം ജീവനുള്ള ജനനത്തിന്)	110	301
6	മൊത്തം ഫെർട്ടിലിറ്റി നിരക്ക് (ഓരോ സ്ത്രീക്കും കുട്ടികൾ)	1.7	2.9
7	ദമ്പതികളുടെ സംരക്ഷണ നിരക്ക് (ശതമാനത്തിൽ)	62.3	52

8	ജനനസമയത്ത് ജീവിതം (a) ആൺ	71.4	62.6
	(b) സ്ത്രീ	76.3	64.2
	(c) ആകെ	74	63.5
അവലംബം: ആരോഗ്യ വകുപ്പ്/ഡയറക്ടറേറ്റ്, 2009, 2010			

അടിസ്ഥാന ആരോഗ്യ സൂചകങ്ങൾ 2011

ക്രമനമ്പർ	ആരോഗ്യ സൂചകങ്ങൾ	കേരളം	ഇന്ത്യ
1	ജനന നിരക്ക് ('000 ജനസംഖ്യ)	14.7	22.5
2	മരണ നിരക്ക് ('000 ജനസംഖ്യ)	6.8	7.3
3	ശിശുമരണ നിരക്ക് ('000 ജനസംഖ്യ)	12	50
4	ശിശുമരണ നിരക്ക് 0-4 വർഷം ('000 ജനസംഖ്യ)	14	69
5	മാതൃമരണ നിരക്ക് (ഒരു ലക്ഷം ജീവനുള്ള ജനനത്തിന്)	81	212
6	മൊത്തം ഫെർട്ടിലിറ്റി നിരക്ക് (ഓരോ സ്ത്രീക്കും കുട്ടികൾ)	1.7	2.6
7	ദമ്പതികളുടെ സംരക്ഷണ നിരക്ക് (ശതമാനത്തിൽ)	62.3	52
8	ജനനസമയത്ത് ജീവിതം (a) ആൺ	71.4	62.6
	(b) സ്ത്രീ	76.3	64.2
അവലംബം: ആരോഗ്യ വകുപ്പ്/ഡയറക്ടറേറ്റ്			

പട്ടിക 2.2

ആരോഗ്യ സൗകര്യങ്ങൾ

ക്രമനമ്പർ	സൗകര്യങ്ങൾ		കേരളം	ഇന്ത്യ	
1	ജനനനിരക്ക് #	ഗ്രാമീണ	15.10	23.10	
		നഗര	14.20	17.40	
		ആകെ	14.90	21.60	
2	മരണനിരക്ക് #	ഗ്രാമീണ	7.00	7.60	
		നഗര	6.50	5.60	
		ആകെ	6.90	7.00	
		ഗ്രാമീണ	പുരുഷൻ	8.40	8.30
		സ്ത്രീ	5.80	6.80	
		നഗര	പുരുഷൻ	7.70	6.10
		സ്ത്രീ	5.40	5.10	
		ആകെ	പുരുഷൻ	8.20	7.70
		സ്ത്രീ	5.70	6.40	
3	സാധാരണവളർച്ചാനിരക്ക് #	ഗ്രാമീണ	7.70	15.90	
		നഗര	8.10	12.20	
		ആകെ	7.80	14.90	
4	ശിശുമരണനിരക്ക് #	ഗ്രാമീണ	13.00	46.00	
		നഗര	9.00	28.00	

		ആകെ	12.00	42.00
	ഗ്രാമീണ	പുരുഷൻ	11.00	45.00
		സ്ത്രീ	14.00	48.00
	നഗര	പുരുഷൻ	8.00	26.00
		സ്ത്രീ	10.00	29.00
	ആകെ	പുരുഷൻ	10.00	41.00
		സ്ത്രീ	13.00	44.00
5	നവജാത ശിശുമാരണ നിരക്ക്*	ഗ്രാമീണ	9.00	39.00
		നഗര	3.00	21.00
		ആകെ	7.00	35.00
6	പ്രസവാനന്തര മാതൃമരണ നിരക്ക്*	ഗ്രാമീണ	15.00	39.00
		നഗര	5.00	22.00
		ആകെ	13.00	35.00
7	ശിശുമാരണ നിരക്ക്*	ഗ്രാമീണ	2.00	17.00
		നഗര	2.00	9.00
		ആകെ	2.00	15.00
8	5 വയസ്സിൽ താഴെയുള്ള മാതൃമരണനിരക്ക്*	ഗ്രാമീണ	14.00	76.00
		നഗര	12.00	43.00

		ആകെ	14.00	69.00
9	ആദ്യകാല നവജാത ശിശുമാരണ നിരക്ക്*	ഗ്രാമീണ	6.00	31.00
		നഗര	3.00	16.00
		ആകെ	5.00	27.00
10	വൈകിയുള്ള നവജാത ശിശുമാരണ നിരക്ക്*	ഗ്രാമീണ	3.00	9.00
		നഗര	0.00	5.00
		ആകെ	2.00	8.00
11	നവജാതശിശു മാരണനിരക്ക്*	ഗ്രാമീണ	3.00	19.00
		നഗര	7.00	15.00
		ആകെ	4.00	18.00
12	മാരണനിരക്ക് #			
	(എ) കുട്ടികൾ (0-4)	ഗ്രാമീണ	3.10	22.70
		നഗര	2.70	13.50
		ആകെ	3.10	20.70
	(ബി) കുട്ടികൾ (5-14)	ഗ്രാമീണ	0.30	1.10
		നഗര	0.20	0.60
		ആകെ	0.20	1.00

	(സി) കുട്ടികൾ (15-49)	ഗ്രാമീണ	2.50	3.90
		നഗര	2.50	3.30
		ആകെ	2.50	3.70
	(ഡി) വൃത്തികൾ (60 ഉം അതിനുമുകളിലും)	ഗ്രാമീണ	42.60	48.60
		നഗര	40.20	41.00
		ആകെ	42.10	46.60
	(ഇ) വൈദ്യസഹായം ലഭിക്കുന്ന മരണത്തിന്റെ ശതമാനം*			
		സർക്കാർ	38.00	17.40
		സ്വകാര്യം	33.40	12.10
		യോഗ്യതയുള്ള പ്രൊഫഷണൽ	12.20	37.90
		പരിശീലനം ലഭിക്കാത്തവർ/മറ്റുള്ളവർ	16.40	32.60
13	ഇപ്പോഴും ഉള്ള ജനന നിരക്ക്*	ഗ്രാമീണ	9.00	9.00
		നഗര	2.00	7.00
		ആകെ	7.00	8.00
14	ആകെ ഫെർട്ടിലിറ്റി നിരക്ക്*	ഗ്രാമീണ	1.70	2.90
		നഗര	1.70	2.00

		ആകെ	1.70	2.60
15	പൊതു ഫെർട്ടിലിറ്റി നിരക്ക്*	ഗ്രാമീണ	52.10	96.90
		നഗര	51.50	66.50
		ആകെ	52.00	88.00
16	മൊത്തം വൈവാഹിക ഫെർട്ടിലിറ്റി നിരക്ക്*	ഗ്രാമീണ	3.50	4.50
		നഗര	3.50	3.90
		ആകെ	3.50	4.30
17	മൊത്തം പുനരുൽപ്പാദന നിരക്ക്*	ഗ്രാമീണ	0.80	1.40
		നഗര	0.80	0.90
		ആകെ	0.80	1.20

ക്രമനമ്പർ	സൂചകങ്ങൾ		കേരളം	ഇന്ത്യ
18	ഫലപ്രദമായ വിവാഹത്തിൽ സ്ത്രീ പ്രായം*			
	(എ) 18-ന് താഴെ	ഗ്രാമീണ	16.70	16.30
		നഗര	16.70	16.30
		ആകെ	16.70	16.30

	(ബി) 18-20	ഗ്രാമീണ	19.20	19.00
		നഗര	19.40	19.20
		ആകെ	19.20	19.00
	© 21നൂറ്റാണ്ടുകളിൽ	ഗ്രാമീണ	24.30	23.50
		നഗര	24.60	24.40
		ആകെ	24.40	23.90
	(ഡി) എല്ലാ പ്രായക്കാർക്കും	ഗ്രാമീണ	22.50	20.20
		നഗര	23.20	22.10
		ആകെ	24.40	20.70
19	ദമ്പതികളുടെ സംരക്ഷണ നിരക്ക്		62.30	52.00
20	മാതൃമരണ നിരക്ക്**		66.00	178.00
21	ജനനസമയത്തെ ജീവിത പ്രതീക്ഷ*	പുരുഷൻ	71.40	62.60
		സ്ത്രീ	76.30	64.20
	# SRS 2011			
	* SRS 2009			
	** MMR 2007-09-ലെ പ്രത്യേക ബുള്ളറ്റിൻ			



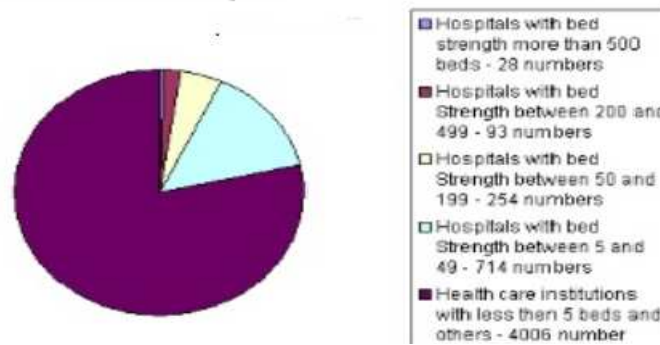
ഉയർന്ന ആയുർദൈർഘ്യം, കുറഞ്ഞ ശിശുമരണ നിരക്ക്, ജനനനിരക്ക്, മരണനിരക്ക് തുടങ്ങിയ ആരോഗ്യ സൂചികകളിൽ കേരളം ഗണ്യമായ നേട്ടം കൈവരിച്ചിട്ടുണ്ട്. ഈ നേട്ടങ്ങൾ നിലനിൽക്കുമെന്ന് സംസ്ഥാനം ഉറപ്പാക്കണം. കൂടാതെ, പ്രമേഹം, രക്തസമ്മർദ്ദം, കൊറോണറി ഹൃദ്രോഗം, കാൻസർ, വാർദ്ധക്യസഹജമായ പ്രശ്നങ്ങൾ തുടങ്ങിയ ജീവിതശൈലി രോഗങ്ങളുടെ (നോൺ കമ്മ്യൂണിക്കബിൾ രോഗങ്ങൾ) സംസ്ഥാനം പരിഹരിക്കേണ്ടതുണ്ട്. ചിക്കൻഗുനിയ, ഡെങ്കിപ്പനി, എലിപ്പനി, പനിപ്പനി തുടങ്ങിയ സാംക്രമിക രോഗങ്ങളുടെ വർദ്ധിച്ചുവരുന്ന സംഭവങ്ങളും ആശങ്കയുടെ പ്രധാന കാരണമാണ്. കൂടാതെ, മാനസികാരോഗ്യ പ്രശ്നങ്ങൾ, ആത്മഹത്യ, ലഹരിവസ്തുക്കളുടെ ദുരുപയോഗം, മദ്യപാനം, കൗമാരക്കാരുടെ ആരോഗ്യപ്രശ്നങ്ങൾ, വർദ്ധിച്ചുവരുന്ന റോഡപകടങ്ങളുടെ എണ്ണം എന്നിങ്ങനെ സംസ്ഥാനത്തിന്റെ ആരോഗ്യരംഗത്ത് പുതിയ ഭീഷണികളുണ്ട്. ആദിവാസികൾ, മത്സ്യബന്ധനത്തൊഴിലാളികൾ തുടങ്ങിയ പാർശ്വവൽക്കരിക്കപ്പെട്ട സമൂഹങ്ങളുടെ ആരോഗ്യനിലയും സാധാരണക്കാരെ അപേക്ഷിച്ച് മോശമാണ്. ഇവയെ നേരിടാൻ, ശരിയായ അന്തർമേഖല ഏകോപനത്തോടെയുള്ള യോജിച്ചതും പ്രതിബദ്ധതയുള്ളതുമായ ശ്രമങ്ങൾ അത്യാവശ്യമാണ്.

ആരോഗ്യ പരിപാലന സ്ഥാപനം, കിടക്കകൾ, മാലിന്യം ഉത്പാദിപ്പിക്കൽ എന്നിവയുടെ ജില്ല തിരിച്ചുള്ള വിശദാംശങ്ങൾ

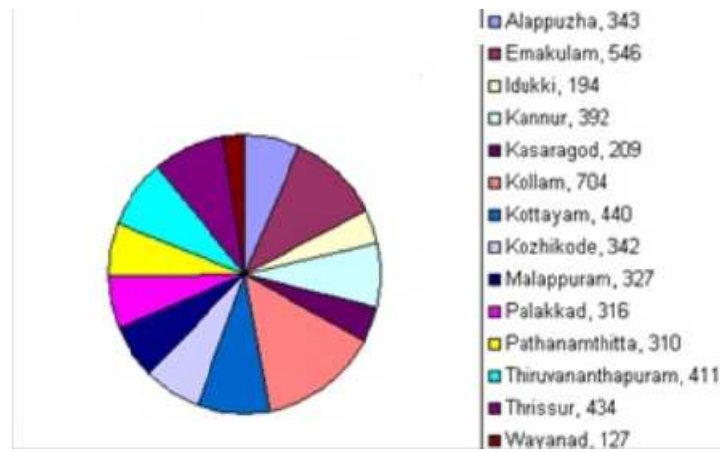
ജില്ല	ആരോഗ്യ പരിപാലന സ്ഥാപനങ്ങളുടെ എണ്ണം	കിടക്കകളുടെ എണ്ണം
ആലപ്പുഴ	343	8835
എറണാകുളം	546	15819
ഇടുക്കി	194	4096
കണ്ണൂർ	392	5149
കാസർകോട്	209	2107
കൊല്ലം	704	7530
കോട്ടയം	440	9323
കോഴിക്കോട്	342	9034
മലപ്പുറം	327	5030
പാലക്കാട്	316	4925
പത്തനംതിട്ട	310	5096
തിരുവനന്തപുരം	411	12910

തൃശ്ശൂർ	434	12991
വയനാട്	127	2307
ആകെ	5095	105152

കേരളത്തിലെ ആരോഗ്യ സംരക്ഷണ സ്ഥാപനങ്ങളുടെ വിതരണം അതിന്റെ വലുപ്പത്തെ അടിസ്ഥാനമാക്കിയുള്ള ഗ്രാഫ്



സംസ്ഥാനത്തെ ആരോഗ്യ പരിപാലന സ്ഥാപനങ്ങളുടെ ജില്ല തിരിച്ചുള്ള വിതരണം



കേരളത്തിന്റെ ആരോഗ്യ സൂചകങ്ങൾ: സംസ്ഥാന-ദേശീയ തലങ്ങളിലെ പ്രധാന ആരോഗ്യ, ജനസംഖ്യാ സൂചകങ്ങളുടെ താരതമ്യ കണക്കുകൾ ചുവടെ

നൽകിയിരിക്കുന്നു:

ഇന്ത്യയെ അപേക്ഷിച്ച് കേരളത്തിന്റെ ജനസംഖ്യാശാസ്ത്ര, സാമൂഹിക-സാമ്പത്തിക, ആരോഗ്യ പ്രൊഫൈൽ				
ക്രമനമ്പർ	സൂചകങ്ങൾ	കേരളം	ഇന്ത്യ	
	മൊത്തം ജനസംഖ്യ (കോടിയിൽ) (സെൻസസ് 2011)	3.34	121.06	
	ദശാബ്ദ വളർച്ച (ശതമാനം) (സെൻസസ് 2011)	4.9	17.7	
	ലിംഗാനുപാതം (സെൻസസ് 2011)	1084	943	
	കുട്ടികളുടെ ലിംഗാനുപാതം (സെൻസസ് 2011)	964	919	
1	ജനനനിരക്ക് #	14.3	20.4	
2	മരണനിരക്ക് #	7.6	6.4	
		പുരുഷൻ	8.5	6.8
		സ്ത്രീ	6.7	5.9
3	സാധാരണവളർച്ചാനിരക്ക് #	6.8	14	
4	ശിശുമരണനിരക്ക് #	10	34	
		പുരുഷൻ	9	33
		സ്ത്രീ	11	36
5	നവജാത ശിശുമരണ നിരക്ക്*	6	24	

6	പ്രസവാനന്തര മരണ നിരക്ക്*	10	23	
7	ശിശുമരണ നിരക്ക്*	2	9	
8	5 വയസ്സിൽ താഴെയുള്ള മരണനിരക്ക്*	11	39	
9	ആദ്യകാല നവജാത ശിശുമരണ നിരക്ക്*	4	18	
10	വൈകിയുള്ള നവജാത ശിശുമരണ നിരക്ക്*	2	5	
11	നവജാത ശിശു മരണനിരക്ക്	4	11	
12	മരണനിരക്ക് #			
	(എ) കുട്ടികൾ (0-4)	2.3	9.4	
	(ബി) കുട്ടികൾ (5-14)	0.2	0.6	
	(സി) കുട്ടികൾ (15-49)	2.5	3.1	
	(ഡി) വ്യക്തികൾ (60 ഉം അതിനുമുകളിലും)	43.5	41.9	
	(ഇ) വൈദ്യസഹായം ലഭിക്കുന്ന മരണത്തിന്റെ ശതമാനം*			
		സർക്കാർ	41.6	28.5
		സ്വകാര്യം	35.8	17.7
		യോഗ്യതയുള്ള പ്രൊഫഷണൽ	15.7	33.8
		പരിശീലനം ലഭിക്കാത്തവർ/മറ്റുള്ളവർ	6.9	20.1
13	ഇപ്പോഴും ഉള്ള ജനന നിരക്ക്*	6	4	

14	ആകെ ഫെർട്ടിലിറ്റി നിരക്ക്*	1.8	2.3
15	പൊതു ഫെർട്ടിലിറ്റി നിരക്ക്*	51.1	74.4
16	മൊത്തം വൈവാഹിക ഫെർട്ടിലിറ്റി നിരക്ക്*	3.8	4.8
17	മൊത്തം പുനരുൽപാദന നിരക്ക്*	0.8	1.1
18	ഫലപ്രദമായ ദാമ്പത്യത്തിൽ സ്ത്രീ ശരാശരി പ്രായം###		
	(എ) 18-ന് താഴെ	16.9	16.8
	(ബി) 18-20	19.2	19.1
	(സി) 21-ന് മുകളിൽ	24.5	24.0
	(ഡി) എല്ലാ പ്രായക്കാർക്കും	23.2	22.1
ക്രമനമ്പർ	സൂചകങ്ങൾ	കേരളം	ഇന്ത്യ
19	ദമ്പതികളുടെ സംരക്ഷണ നിരക്ക്###	31.8	40.4
20	മാതൃമരണ അനുപാതം**	46	130
21	ജനനസമയത്തെ ജീവിത പ്രതീക്ഷ***	75.1	68.7
	പുരുഷൻ	72.2	67.4
	സ്ത്രീ	77.9	70.2
<p>**എംഎംആർ 2014-16/***) എസ്ആർഎസ് ലൈഫ് ടേബിൾ 2012-16-ലെ പ്രത്യേക ബുള്ളറ്റിൻ</p> <p>## ഇന്ത്യയിലെ ആരോഗ്യ കുടുംബക്ഷേമ സ്ഥിതിവിവരക്കണക്കുകൾ 2017</p> <p>ഉറവിടം: # SRS 2017 സെപ്റ്റംബർ/* SRS സ്റ്റാറ്റിസ്റ്റിക്കൽ റിപ്പോർട്ട്</p>			

2018-ൽ കേരളത്തിൽ പടർന്നുപിടിച്ച നിപാ വൈറസ് രോഗം

പകർച്ചവ്യാധികൾ പടരാൻ സാധ്യതയുള്ള ഏതെങ്കിലും പകർച്ചവ്യാധികൾ നേരത്തേ തിരിച്ചറിയുന്നതിനുള്ള ശക്തമായ സംവിധാനത്തോടെ, അതിന്റെ വ്യാപനം നിയന്ത്രിക്കുന്നതിനും തടയുന്നതിനുമുള്ള വേഗത്തിലുള്ള പ്രതികരണത്തോടെ, രോഗ നിരീക്ഷണ സംവിധാനം കേരളത്തിൽ വളരെ നന്നായി പ്രവർത്തിക്കുന്നുണ്ട്. 2018 മേയിൽ ആരംഭിച്ച കോഴിക്കോട്, മലപ്പുറം ജില്ലകളിൽ ഈയിടെ കണ്ടെത്തിയ സംഭവവും സംസ്ഥാനത്ത് ആദ്യമായി പടർന്നുപിടിച്ച നിപാ വൈറസ് ബാധയ്ക്കെതിരെ ഉടനടി പ്രതികരിച്ചതും ഈ വശം ഒരിക്കൽ കൂടി തെളിയിക്കപ്പെട്ടിരിക്കുന്നു. ഈ രംഗത്തെ വിവിധ വിദഗ്ധർ ഇതിനെ അഭിനന്ദിച്ചു. ഗോഐയും ലോകാരോഗ്യ സംഘടനയും (ഡബ്ല്യുഎച്ച്ഒ) ഉൾപ്പെടെയുള്ള സാംക്രമിക രോഗ നിരീക്ഷണത്തിന്റെയും നിയന്ത്രണത്തിന്റെയും.

വിവിധ ആരോഗ്യ സൗകര്യങ്ങളിലെ ആരോഗ്യ പരിരക്ഷാ ദാതാക്കൾ ഉൾപ്പെടെ സ്ഥിരീകരിച്ച/സാധ്യതയുള്ള കേസുകളുടെ എല്ലാ കോൺടാക്റ്റുകളും പട്ടികപ്പെടുത്തി, അവരുടെ ആരോഗ്യനില ദിനംപ്രതി നിരീക്ഷിക്കുകയും, സാധ്യതയുള്ള കേസുകളിൽ സാമ്പിളുകൾ പരിശോധിക്കുകയും, പരമാവധി ഇൻകുബേഷൻ കാലയളവ് കഴിയുന്നതുവരെ തുടർച്ചയായി നിരീക്ഷിക്കുകയും ചെയ്തു. സംഭവങ്ങളുടെ ക്രമം കേന്ദ്ര നിരീക്ഷണ യൂണിറ്റിനെയും ആരോഗ്യ മന്ത്രാലയത്തെയും (MoH) ദിവസേന അറിയിച്ചിരുന്നു. ഡൽഹി, ചെന്നൈ, പൂനെ, മണിപ്പാൽ എന്നിവിടങ്ങളിൽ നിന്നുള്ള വിദഗ്ധ സംഘങ്ങൾ സ്ഥലത്തെ സഹായത്തിനും പ്രവർത്തനങ്ങൾ വിലയിരുത്തുന്നതിനുമായി ജില്ലയിലെത്തി. അണുബാധയുടെ ഉറവിടം കണ്ടെത്താനുള്ള നിരീക്ഷണങ്ങൾ മലേഷ്യയിലും ബംഗ്ലാദേശിലും നിപാ പൊട്ടിപ്പുറപ്പെട്ട അനുഭവത്തിന് തുല്യമായിരുന്നു, അതുപോലെ തന്നെ പശ്ചിമ ബംഗാളിന്റെ വടക്കുകിഴക്കൻ ഭാഗങ്ങളിലും റിസർവോയർ ആതിഥേയരായ പ്രമുഖ വവ്വാലുകളാണ്.

1998 മുതൽ മലേഷ്യ, ബംഗ്ലാദേശ് തുടങ്ങിയ ഏഷ്യൻ രാജ്യങ്ങളിൽ നിന്ന് മുമ്പ് ഈ രോഗം റിപ്പോർട്ട് ചെയ്യപ്പെട്ടിരുന്നു, കൂടാതെ 2001 മുതൽ ഇന്ത്യയിലെ പശ്ചിമ ബംഗാളിന്റെ ചില ഭാഗങ്ങളിൽ നിന്ന് ആവർത്തിച്ചുള്ള പകർച്ചവ്യാധികൾ റിപ്പോർട്ട് ചെയ്യപ്പെട്ടിട്ടുണ്ട്. എന്നാൽ ദക്ഷിണേന്ത്യയിൽ, ഇത് ആദ്യ

സംഭവമായിരുന്നു, കേരളത്തിലെ രോഗ നിരീക്ഷണ സംവിധാനത്തിന് ഏറ്റവും കുറഞ്ഞ സമയത്തിനുള്ളിൽ പൊട്ടിത്തെറി കണ്ടെത്താൻ കഴിയും. കേരളത്തിന്റെ ആരോഗ്യ സംവിധാനം ഏറ്റെടുത്തിട്ടുള്ള പൊട്ടിത്തെറി പ്രതികരണ പ്രവർത്തനങ്ങൾ 10 ദിവസങ്ങൾക്കുള്ളിൽ പൊട്ടിപ്പുറപ്പെടുന്നത് ഉൾക്കൊള്ളുന്നു, ഈ കാലയളവിൽ നമുക്ക് വളരെ വിലപ്പെട്ട 16 ജീവൻ നഷ്ടപ്പെട്ടു. ഭരണ നേതൃത്വം, രാഷ്ട്രീയ പ്രതിബദ്ധത, സമൂഹത്തിന്റെ സഹകരണം, ആരോഗ്യ സംവിധാനങ്ങളുടെ പ്രതിരോധം എന്നിവ ഈ ശ്രദ്ധേയമായ പൊട്ടിത്തെറി പ്രതികരണത്തിന് കാരണമായി.

**കേരളത്തിലെ പ്രധാന ആരോഗ്യ പ്രശ്നങ്ങൾ**

**സാംക്രമിക രോഗങ്ങൾ:**

പകർച്ചവ്യാധികളും സാംക്രമികേതര രോഗങ്ങളും വർദ്ധിച്ചുവരികയാണ് കേരളം. നിരവധി പകർച്ചവ്യാധികൾ നേരത്തെ നിയന്ത്രിക്കുന്നതിൽ സംസ്ഥാനം വിജയിച്ചിട്ടുണ്ടെങ്കിലും, സമീപ വർഷങ്ങളിൽ ഡെങ്കിപ്പനി, ചിക്കൻഗുനിയ, എലിപ്പനി, മലേറിയ, ഹെപ്പറ്റൈറ്റിസ്, എച്ച് 1 എൻ 1 എന്നിവയുടെ ആവിർഭാവം ഗണ്യമായ രോഗാവസ്ഥയ്ക്കും മരണത്തിനും ഇടയാക്കി. ഡെങ്കിപ്പനി, മലേറിയ, ജാപ്പനീസ് എൻസെഫലൈറ്റിസ്, സ്ക്രബ് ടൈഫസ് തുടങ്ങിയ രോഗവാഹകർ പകരുന്ന രോഗങ്ങളുടെ സംഭവങ്ങൾ പല ജില്ലകളിലും പ്രകടമായ വർദ്ധനവുണ്ടായിട്ടുണ്ട്. വിവിധ തരത്തിലുള്ള വയറിളക്ക രോഗങ്ങൾ, ടൈഫോയ്ഡ്, ഹെപ്പറ്റൈറ്റിസ് തുടങ്ങിയ ജലജന്യ അണുബാധകൾ പല ജില്ലകളിലും നിലനിൽക്കുന്നുണ്ട്. ആപേക്ഷികമായി കുറച്ച് വർഷങ്ങൾക്ക് ശേഷം പല ജില്ലകളിലും കോളറ പ്രത്യക്ഷപ്പെട്ടു. ഡിപ്ത്ത്രിയ, വില്ലൻ ചുമ തുടങ്ങിയ വാക്സിൻ തടയാവുന്ന രോഗങ്ങളെ വർഷങ്ങളോളം പരിശ്രമിച്ചിട്ടും ഇല്ലാതാക്കാൻ കഴിഞ്ഞിട്ടില്ല.

**ഡെങ്കിപ്പനി:**

1998-ൽ തന്നെ കേരളത്തിൽ ഉയർന്നുവന്ന ഡെങ്കിപ്പനി ഇന്ന് ഏറ്റവും വലിയ രോഗവാഹകർ പകരുന്ന രോഗമായി മാറിയിരിക്കുന്നു. 2015 വരെ തിരുവനന്തപുരം, കൊല്ലം, കോട്ടയം, പത്തനംതിട്ട, കോഴിക്കോട്, മലപ്പുറം തുടങ്ങിയ ജില്ലകളിലാണ് രോഗം കൂടുതലായി കണ്ടിരുന്നത്. എന്നാൽ 2017ൽ എല്ലാ ജില്ലകളിലും വൻതോതിൽ ഡെങ്കിപ്പനി റിപ്പോർട്ട് ചെയ്തു. ഉയർന്ന ഉയരത്തിൽ സ്ഥിതി ചെയ്യുന്ന ജില്ലകളിൽ രോഗവ്യാപനം കുറവായിരുന്നു, എന്നാൽ മറ്റെല്ലായിടത്തും ഉയർന്ന സംഭവങ്ങൾ കാണിച്ചു. ഡെങ്കിപ്പനി വാഹകരായ ഈഡിസ് കൊതുക്കളുടെ വ്യാപനത്തിന് കാരണമാകുന്ന പാരിസ്ഥിതിക ഘടകങ്ങളിലെ മാറ്റങ്ങളാണ് ഈ വ്യാപകമായ വ്യാപനത്തിന് പ്രധാന കാരണം എന്ന് വിശ്വസിക്കപ്പെടുന്നു. മുൻകാലങ്ങളിൽ ഗ്രാമപ്രദേശങ്ങളിൽ കൂടുതലായി കണ്ടിരുന്ന ഈ കൊതുക്കൾ ഇപ്പോൾ നഗരപ്രദേശങ്ങളിലേക്കും വ്യാപിച്ചിരിക്കുകയാണ്.

**കേരളത്തിലെ സാംക്രമികരോഗങ്ങളുടെ വ്യാപനം**

രോഗം	2018		2019		2020		2021		2022(ഓഗസ്റ്റ് 31 വരെ)	
	രോഗികൾ	മരണം	രോഗികൾ	മരണം	രോഗികൾ	മരണം	രോഗികൾ	മരണം	രോഗികൾ	മരണം
ഡെങ്കിപ്പനി	4090	32	4651	14	2722	22	3251	27	2655	19

എലിപ്പനി:

സംസ്ഥാനം നേരിടുന്ന മറ്റൊരു പൊതുജനാരോഗ്യ വെല്ലുവിളിയാണ് എലിപ്പനി. 1980-കളുടെ തുടക്കത്തിൽ ഒരു അപൂർവ രോഗമായി കണക്കാക്കപ്പെട്ടിരുന്ന ഇത് ഇപ്പോൾ എല്ലാ ജില്ലകളിലേക്കും വ്യാപിച്ചിരിക്കുന്നു. 2012-13ൽ ഈ രോഗത്തിന്റെ ഒരു വലിയ പകർച്ചവ്യാധി ഉണ്ടായി, വടക്കൻ ജില്ലകളിൽ ഭൂരിഭാഗവും ബാധിച്ചു, തുടർന്ന് ഈ രോഗം കേരളത്തിൽ സ്ഥാപിതമായി. ഈ രോഗം തുടക്കത്തിൽ എലിയിലൂടെ പകരുന്ന അണുബാധയാണ്, രോഗബാധിതരായ എലികളുടെ മൃതശവങ്ങളുടെ പടരണം, അതിന്റെ അനന്തരഫലമായ പരിസ്ഥിതി മലിനീകരണമാണ് രോഗത്തിന് കാരണമാകുന്നത്. കാലക്രമേണ, പശു, പട്ടി, പന്നി മുതലായ പല വളർത്തുമൃഗങ്ങളിലും ഈ രോഗം റിപ്പോർട്ട് ചെയ്യപ്പെട്ടിട്ടുണ്ട്, അതിനാൽ കാർഷിക ജോലികളിൽ ഏർപ്പെട്ടിരിക്കുന്നവർക്ക് ഒരു തൊഴിൽ അപകടമായി മാറിയിരിക്കുന്നു. ഓടകളും ഓടകളും വൃത്തിയാക്കുന്നതിൽ ഏർപ്പെട്ടിരുന്നവർക്കാണ് രോഗം പിടിപെട്ടത്. ഈയിടെയായി എലിപ്പനി മൂലമുള്ള മരണനിരക്കും വർദ്ധിച്ചുകൊണ്ടിരിക്കുകയാണ്, ഈ രോഗത്തെ ഫലപ്രദമായി നിയന്ത്രിക്കുന്നതിന് വെറ്റിനറി, മൃഗസംരക്ഷണ വകുപ്പുകളുടെ സൗകര്യ പരിശ്രമം അത്യാവശ്യമാണ്. 2015ൽ റിപ്പോർട്ട് ചെയ്യപ്പെട്ട 1098 എലിപ്പനി കേസുകളിൽ 43 മരണങ്ങളും റിപ്പോർട്ട് ചെയ്യപ്പെട്ടു. 2016-ൽ 35 മരണങ്ങളോടെ കേസുകളുടെ എണ്ണം 1,710 ആയി ഉയർന്നു. 2017-ൽ ആകെ 1,408 കേസുകൾ സ്ഥിരീകരിച്ചു, ഫലമായി 80 പേർ മരിച്ചു. 2018-ൽ 625 കേസുകളും 2018 സെപ്റ്റംബർ വരെ 30 മരണങ്ങളും റിപ്പോർട്ട് ചെയ്യപ്പെട്ടിട്ടുണ്ട്.

2018ൽ 2079 കേസുകളും 99 മരണങ്ങളും റിപ്പോർട്ട് ചെയ്യപ്പെട്ടു. 2019-ൽ, 2019 ഓഗസ്റ്റ് വരെ 611 കേസുകളും 26 മരണങ്ങളും റിപ്പോർട്ട് ചെയ്യപ്പെട്ടിട്ടുണ്ട്. 2018-19, 2019-20 കാലയളവിൽ (ഓഗസ്റ്റ് 31 വരെ) ലെപ്റ്റോസ്പൈറോസിസ് ബാധിച്ച് ചികിത്സയിൽ കഴിയുന്നവരുടെയും മരണത്തിന്റെയും ജില്ല തിരിച്ചുള്ള എണ്ണം ഇവിടെ നൽകിയിരിക്കുന്നു.

എലിപ്പനിക്ക് ചികിത്സ തേടിയവരുടെയും മരണം റിപ്പോർട്ട് ചെയ്തതിന്റെയും ജില്ല തിരിച്ചുള്ള വിവരം 2018-19- ലും 2019-20)		
ക്രമ നം.	ജില്ല	എലിപ്പനി
		2018-19
		2019-20



		ചികിത്സ തേടിയവർ	മരണം റിപ്പോർട്ട് ചെയ്തത്	ചികിത്സ തേടിയവർ	മരണം റിപ്പോർട്ട് ചെയ്തത്
1	2	3	4	5	6
1	തിരുവനന്തപുരം	275	13	114	8
2	കൊല്ലം	134	16	36	1
3	പത്തനംതിട്ട	312	11	50	1
4	ഇടുക്കി	39	4	15	1
5	കോട്ടയം	130	2	50	1
6	ആലപ്പുഴ	254	6	104	
7	എറണാകുളം	77	2	18	3
8	തൃശ്ശൂർ	83	12	5	3
9	പാലക്കാട്	112	7	23	
10	മലപ്പുറം	218	8	44	1
11	കോഴിക്കോട്	261	13	65	2
12	വയനാട്	114	1	66	5
13	കണ്ണൂർ	40	2	12	
14	കാസർഗോഡ്	30	2	9	
	ആകെ	2079	99	611	26
അവലംബം: ആരോഗ്യവകുപ്പ് ഡയറക്ടറേറ്റ്					

2020-ൽ, 2020 ഓഗസ്റ്റ് വരെ 568 കേസുകളും 19 മരണങ്ങളും റിപ്പോർട്ട് ചെയ്യപ്പെട്ടിട്ടുണ്ട്. 2019-20, 2020-21 വർഷങ്ങളിൽ എലിപ്പനി ബാധിച്ച് ചികിത്സയിൽ കഴിയുന്നവരുടെയും മരണത്തിന്റെയും ജില്ല തിരിച്ചുള്ള എണ്ണം ചുവടെ നൽകിയിരിക്കുന്നു:

ജില്ല തിരിച്ച് ചികിത്സിച്ചവരുടെയും മരണമടഞ്ഞവരുടെയും എണ്ണം - എലിപ്പനി 2019-20, 2020-21 (ഓഗസ്റ്റ് 31 വരെ)					
ക്രമനമ്പർ	ജില്ല	എലിപ്പനി			
		2019-20		2020-21	
		രോഗികൾ ചികിത്സിച്ചു	മരണം റിപ്പോർട്ട് ചെയ്തു	രോഗികൾ ചികിത്സിച്ചു	മരണം റിപ്പോർട്ട് ചെയ്തു
1	2	3	4	5	6
1	തിരുവനന്തപുരം	220	10	122	6
2	കൊല്ലം	68	6	34	3
3	പത്തനംതിട്ട	78	1	69	0
4	ആലപ്പുഴ	22	1	12	0
5	കോട്ടയം	80	3	60	2
6	ഇടുക്കി	188	4	74	1
7	എറണാകുളം	41	4	11	0
8	തൃശൂർ	16	9	10	1
9	പാലക്കാട്	55	2	9	1
10	മലപ്പുറം	129	3	18	0
11	കോഴിക്കോട്	168	6	25	2

12	വയനാട്	83	7	108	3
13	കണ്ണൂർ	42	1	14	0
14	കാസർകോട്	21	0	2	0
ആകെ		1211	57	568	19
അവലംബം: ആരോഗ്യവകുപ്പ് ഡയറക്ടറേറ്റ്					

2021-22ൽ എലിപ്പനി ബാധിച്ച് ചികിത്സയും മരണവും റിപ്പോർട്ട് ചെയ്ത രോഗികളുടെ ജില്ല തിരിച്ചുള്ള എണ്ണം 2022-23 (2022 ഓഗസ്റ്റ് വരെ), 2018 മുതൽ 2022 വരെ (ഓഗസ്റ്റ് 31 വരെ,) റിപ്പോർട്ട് ചെയ്യപ്പെട്ട കേസുകളുടെയും മരണങ്ങളുടെയും എണ്ണം 2022) ചുവടെ നൽകിയിരിക്കുന്നു:

രോഗം	2018		2019		2020		2021		2022(ഓഗസ്റ്റ് 31 വരെ)	
	രോഗികൾ	മരണം	രോഗികൾ	മരണം	രോഗികൾ	മരണം	രോഗികൾ	മരണം	രോഗികൾ	മരണം
എലിപ്പനി	2079	99	1211	57	1039	48	1745	97	1522	55
അവലംബം: ആരോഗ്യ വകുപ്പ് ഡയറക്ടറേറ്റ്										

എലിപ്പനിക്ക് ചികിത്സ തേടിയവരുടെയും മരണം റിപ്പോർട്ട് ചെയ്തതിന്റെയും ജില്ല തിരിച്ചുള്ള വിവരം 2021 ലും 2022 ലും (ഓഗസ്റ്റ് 31 വരെ)			
ക്രമ നം	ജില്ല	എലിപ്പനി	
		2021	2022 (ഓഗസ്റ്റ്,31)

		ചികിത്സ തേടിയവർ	റിപ്പോർട്ട് ചെയ്ത മരണം	ചികിത്സ തേടിയവർ	റിപ്പോർട്ട് ചെയ്ത മരണം
1	2	3	4	5	6
1	തിരുവനന്തപുരം	251	9	225	6
2	കൊല്ലം	63	5	86	0
3	പത്തനംതിട്ട	87	3	132	4
4	ഇടുക്കി	20	8	23	0
5	കോട്ടയം	202	7	81	1
6	ആലപ്പുഴ	235	10	210	7
7	എറണാകുളം	231	16	190	6
8	തൃശൂർ	53	7	85	9
9	പാലക്കാട്	78	5	51	10
10	മലപ്പുറം	124	9	89	4
11	കോഴിക്കോട്	174	10	67	4
12	വയനാട്	111	4	203	3
13	കണ്ണൂർ	38	4	34	1
14	കാസർകോട്	78	0	48	0
	ആകെ	1745	97	1524	55
അവലംബം: ആരോഗ്യ സേവന വകുപ്പ് ഡയറക്ടറേറ്റ്					

**ചിങ്ങൻഗുനിയ:**

വെക്ടർ വഴി പകരുന്ന അണുബാധകളിൽ പുതുമുഖമാണ് ചിങ്ങൻഗുനിയ. 2005-06 കാലഘട്ടത്തിൽ അറബിക്കടലിലെ വിദൂര ദ്വീപുകളിൽ നിന്ന് ഉത്ഭവിച്ചതായി കരുതപ്പെടുന്ന ഈ രോഗം അടുത്ത രണ്ട് വർഷത്തിനുള്ളിൽ കേരളമാകെ അതിവേഗം വ്യാപിക്കുകയും നമ്മുടെ ജനസംഖ്യയുടെ 80 ശതമാനത്തിലധികം ആളുകളെ ബാധിക്കുകയും ചെയ്തു. ദൗർഭാഗ്യവശാൽ, രോഗം അപ്രത്യക്ഷമാകുകയും, രോഗബാധിതരായ ജനങ്ങൾക്ക് ജീവിതകാലം മുഴുവൻ പ്രതിരോധശേഷി നൽകുകയും ചെയ്തു, ഇത് ഒരു അനുഗ്രഹമാണ്. കഴിഞ്ഞ രണ്ട് വർഷമായി കേരളത്തിൽ ഇടയ്ക്കിടെയുള്ള കേസുകൾ മാത്രമേ കണ്ടിട്ടുള്ളൂ, വാർഷിക മൊത്തം കേസുകൾ 200 ൽ താഴെയാണ്, മരണമില്ല. ഇവിടെയും രോഗം പകരാൻ കാരണമാകുന്ന വെക്ടർ ഈഡിസ് കൊതുക്കളാണ്. ഡെങ്കിപ്പനിയും ചിങ്ങൻഗുനിയയും ഒരേ കൊതുക്കിലൂടെയാണ് പകരുന്നത് എന്നതിനാൽ, സിക വൈറസ്, മഞ്ഞപ്പനി എന്നിവയുടെ ഭീഷണിയും പകരാൻ ഒരേ കൊതുക്കൾ കാരണമാകുമെന്നതിനാൽ, ഭാവിയിൽ സംസ്ഥാനം ജാഗ്രത പാലിക്കണം. 2014ൽ റിപ്പോർട്ട് ചെയ്യപ്പെട്ട 139 ചിങ്ങൻഗുനിയ കേസുകളിൽ 106 പേരും തിരുവനന്തപുരത്തുനിന്നുള്ളവരാണ്. 2015ൽ 104 കേസുകളും 99 കേസുകളും തിരുവനന്തപുരം ജില്ലയിൽ നിന്ന് മാത്രം റിപ്പോർട്ട്

ചെയ്യപ്പെട്ടപ്പോൾ 2016-17ൽ ഇത് യഥാക്രമം 90 ഉം 67 ഉം ആയിരുന്നു. 2017-18ൽ ഇത് യഥാക്രമം 54ഉം 41ഉം ആയിരുന്നു. 2018-19ൽ (സെപ്റ്റംബർ വരെ) 37 കേസുകളും തൃശൂർ ജില്ലയിൽ നിന്ന് 33 കേസുകളും റിപ്പോർട്ട് ചെയ്തു. 2014-ൽ കേരളത്തിൽ 20,46,455 വൈറൽ പനി കേസുകളും 2015-ൽ 19,25,690 കേസുകളും റിപ്പോർട്ട് ചെയ്യപ്പെട്ടു. 2016-17ൽ 15,41,441 കേസുകളുണ്ടായിരുന്നത് 2017-18ൽ 34,17,698 ആയി ഉയർന്നു. 2018-ൽ 76 കേസുകൾ റിപ്പോർട്ട് ചെയ്യപ്പെട്ടു. അതിൽ 38 തിരുവനന്തപുരം ജില്ലയിൽ നിന്നും 32 തൃശൂർ ജില്ലയിൽ നിന്നുമാണ്. 2019-ൽ (ഓഗസ്റ്റ് വരെ) 30 കേസുകൾ റിപ്പോർട്ട് ചെയ്യപ്പെട്ടു. അതിൽ 14 തിരുവനന്തപുരം ജില്ലയിലും 10 ഇടുക്കി ജില്ലയിലും. 2018-ൽ കേരളത്തിൽ ആകെ 29,35,627 വൈറൽ പനി കേസുകളാണ് റിപ്പോർട്ട് ചെയ്തത്. 2019-ൽ (ഓഗസ്റ്റ് വരെ) റിപ്പോർട്ട് ചെയ്യപ്പെട്ട കേസുകളുടെ എണ്ണം 19,06,006 ആണ്. 2018-ലും 2019-ലും (ഓഗസ്റ്റ് വരെ) ചിങ്ങൻമുനിയയ്ക്കം വൈറൽ പനിക്കും ചികിത്സിച്ച ജില്ല തിരിച്ചുള്ള രോഗികളുടെ വിശദാംശങ്ങൾ

ക്രമനമ്പർ	ജില്ല	ചിങ്ങൻമുനിയ		വൈറൽ പനി	
		2018-19	2019-20 (ഓഗസ്റ്റ് 31 വരെ)	2018-19	2019-20 (ഓഗസ്റ്റ് 31 വരെ)
1	2	3	4	5	6
1	തിരുവനന്തപുരം	38	14	276826	171906
2	കൊല്ലം	0	0	200054	116825
3	പത്തനംതിട്ട	0	0	91271	58072
4	ആലപ്പുഴ	1	0	152924	87581
5	കോട്ടയം	1	2	95576	67180
6	ഇടുക്കി	1	10	83012	50693
7	എറണാകുളം	0	0	185252	139944
8	തൃശൂർ	32		239372	139673
9	പാലക്കാട്	1	4	272115	173197
10	മലപ്പുറം	0	0	459313	282719
11	കോഴിക്കോട്	0	0	286992	208268

12	വയനാട്	1	0	167663	113243
13	കണ്ണൂർ	1		249363	174328
14	കാസർകോട്	0	0	175444	117377
	ആകെ	76	30	2935627	1901006
<i>അവലംബം: ആരോഗ്യ വകുപ്പ് ഡയറക്ടറേറ്റ്</i>					

2020-ൽ (2020 ഓഗസ്റ്റ് 31 വരെ), 411 കേസുകൾ റിപ്പോർട്ട് ചെയ്യപ്പെട്ടു, അതിൽ 404 എണ്ണം തിരുവനന്തപുരത്ത് നിന്ന് മാത്രം. 2019-20, 2020-21 വർഷങ്ങളിൽ (ഓഗസ്റ്റ്, 2020 വരെ) ചിങ്ങൻമുനിയ ചികിത്സിച്ച ജില്ല തിരിച്ചുള്ള രോഗികളുടെ വിശദാംശങ്ങളും 2016 മുതൽ 2020 വരെ (2020 ഓഗസ്റ്റ് വരെ) റിപ്പോർട്ട് ചെയ്യപ്പെട്ട കേസുകളുടെയും മരണങ്ങളുടെയും വിശദാംശങ്ങൾ ചുവടെ നൽകിയിരിക്കുന്നു:

2019-20 ലും 2020-21 (ഓഗസ്റ്റ് 31 വരെ) ചിങ്ങൻമുനിയ, വൈറൽ പനി എന്നിവയ്ക്കായി ചികിത്സിച്ച ജില്ല തിരിച്ചുള്ള രോഗികളുടെ വിശദാംശങ്ങൾ					
ക്രമനമ്പർ	ജില്ല	ചിങ്ങൻമുനിയ		വൈറൽ പനി	
		2019-20	2020-21 (ഓഗസ്റ്റ് 31 വരെ)	2019-20	2020-21 (ഓഗസ്റ്റ് 31 വരെ)
1	2	3	4	5	6
1	തിരുവനന്തപുരം	86	404	261950	84803
2	കൊല്ലം	0	4	172595	46775
3	പത്തനംതിട്ട	0	0	90165	36287
4	ആലപ്പുഴ	2	1	126963	41726
5	കോട്ടയം	2	0	99336	32077
6	ഇടുക്കി	10	0	75443	25619

7	എറണാകുളം	1	1	202507	68725
8	തൃശൂർ	2	0	204529	57967
9	പാലക്കാട്	4	0	257465	84757
10	മലപ്പുറം	1	1	431308	153302
11	കോഴിക്കോട്	0	0	316342	91086
12	വയനാട്	1	0	179725	54728
13	കണ്ണൂർ	0	0	267184	82092
14	കാസർകോട്	0	0	176863	68006
	ആകെ	109	411	2862375	927950
<i>അവലംബം: ആരോഗ്യ വകുപ്പ് ഡയറക്ടറേറ്റ്</i>					

എന്നാൽ 2021ൽ 334 കേസുകളാണ് കേരളത്തിൽ റിപ്പോർട്ട് ചെയ്തത്. ഇവിടെ രോഗം പകർത്തുന്നത് ഇന്ധിസ് കൊതുക്കൾ ആണ്. ഡെങ്കി, ചിക്കൻഗുനിയ എന്നിവ ഇതേ കൊതുക്കിലൂടെ പടർന്ന് കൊണ്ടിരിക്കുന്നതിനാലും സിക് വൈറസ്, മഞ്ഞപ്പനിയുടെ ഭീഷണി എന്നിവക്കു ഒരേ കൊതുക്കൾ ഉത്തരവാദികൾ ആയതിനാലും ഭാവിയിൽ നാം ഇവയെ നേരിടാൻ ശ്രദ്ധാലുക്കളായിരിക്കണം. 2021ൽ 334 ചിക്കൻഗുനിയ കേസുകൾ റിപ്പോർട്ട് ചെയ്തതിൽ 315 എണ്ണം തിരുവനന്തപുരം ജില്ലയിലാണ് ആണ്. 2022 (ഓഗസ്റ്റ് 31 വരെ) 46 കേസുകൾ റിപ്പോർട്ട് ചെയ്യപ്പെട്ടതിൽ 43 എണ്ണം തിരുവനന്തപുരം ജില്ലയിൽ ആണ്. 2021 ലും 2022 ലും (ഓഗസ്റ്റ് 31 വരെ) ചിക്കൻഗുനിയക്കു ചികിത്സ തേടിയവരുടെയും മരണത്തിന്റെയും ജില്ല തിരിച്ചുള്ള വിവരം ചുവടെ കൊടുത്തിരിക്കുന്നു. 2018 മുതൽ 2022 വരെ (2022 ഓഗസ്റ്റ് 31 വരെ) റിപ്പോർട്ട് ചെയ്യപ്പെട്ട കേസുകളുടെയും മരണത്തിന്റെയും വിവരങ്ങൾ പട്ടികയിൽ നൽകിയിരിക്കുന്നു.

രോഗം	2018		2019		2020		2021		2022(ഓഗസ്റ്റ് 31 വരെ)	
	രോഗികൾ	മരണം	രോഗികൾ	മരണം	രോഗികൾ	മരണം	രോഗികൾ	മരണം	രോഗികൾ	മരണം
ചിക്കൻഗുനിയ	76	0	109	0	558	0	334	0	46	0
<i>അവലംബം: ആരോഗ്യ വകുപ്പ് ഡയറക്ടറേറ്റ്</i>										

ചിക്കൻ ഗുനിയ ബാധിച്ച ചികിത്സ തേടിയവരുടെ ജില്ല തിരിച്ചുള്ള വിവരം 2021 ലും 2022ലും (ഓഗസ്റ്റ് 31 വരെ) (സംഖ്യയിൽ)					
ക്രമ നം.	ജില്ല	ചിക്കൻ ഗുനിയ			
		2021		2022 (ഓഗസ്റ്റ് 31 വരെ)	
		ചികിത്സ തേടിയവർ	റിപ്പോർട്ട് ചെയ്ത മരണം	ചികിത്സ തേടിയവർ	റിപ്പോർട്ട് ചെയ്ത മരണം
1	2	3	4	5	6

1	തിരുവനന്തപുരം	315	0	43	0
2	കൊല്ലം	0	0	0	0
3	പത്തനംതിട്ട	0	0	0	0
4	ആലപ്പുഴ	0	0	0	0
5	കോട്ടയം	4	0	2	0
6	ഇടുക്കി	0	0	0	0
7	എറണാകുളം	3	0	0	0
8	തൃശ്ശൂർ	4	0	1	0
9	പാലക്കാട്	0	0	0	0
10	മലപ്പുറം	0	0	0	0
11	കോഴിക്കോട്	0	0	0	0
12	വയനാട്	0	0	0	0
13	കണ്ണൂർ	1	0	0	0
14	കാസർകോട്	7	0	0	0
	ആകെ	334	0	46	0
അവലംബം: ആരോഗ്യ സേവന വകുപ്പ് ഡയറക്ടറേറ്റ്					

പനി

2021ൽ കേരളത്തിൽ 14,63,517വൈറൽ പനി കേസുകൾ റിപ്പോർട്ട് ചെയ്തു. 2022ൽ (ഓഗസ്റ്റ് 31 വരെ) റിപ്പോർട്ട് ചെയ്യപ്പെട്ട കേസുകളുടെ എണ്ണം 20,40,180 ആയിരുന്നു. വൈറൽ പനി ബാധിച്ച് 2021 ലും 2022 ലും (ഓഗസ്റ്റ് 31 വരെ) ചികിത്സ തേടിയ രോഗികളുടെ ജില്ല തിരിച്ചുള്ള വിശദാംശങ്ങൾ പട്ടികയിൽ നൽകിയിരിക്കുന്നു. 2018 മുതൽ 2022 വരെ (2022 ഓഗസ്റ്റ് 31 വരെ) റിപ്പോർട്ട് ചെയ്യപ്പെട്ട കേസുകളുടെയും മരണത്തിന്റെയും വിവരങ്ങൾ പട്ടികയിൽ നൽകിയിരിക്കുന്നു.



രോഗങ്ങളുടെ പേര്		2018		2019		2020		2021		2022 (ഓഗസ്റ്റ് 31 വരെ)		
പനി	ഒ.പി.	രോഗികൾ	മരണം	രോഗികൾ	മരണം	രോഗികൾ	മരണം	രോഗികൾ	മരണം	രോഗികൾ	മരണം	
		2935627			2862375		1265782		1463517		2040180	
	ഐ.പി.	59983	63	60080	51	18879	0	12458	0	13029	10	
അവലംബം: ആരോഗ്യ വകുപ്പ് ഡയറക്ടറേറ്റ്												

പനി ബാധിച്ച് ചികിത്സ തേടിയവരുടെ ജില്ലയിലുള്ള വിവരം 2021 ലും 2022ലും (ഓഗസ്റ്റ് 31 വരെ) (സംഖ്യയിൽ)					
ക്രമ നം.	ജില്ല	പനി			
		2021		2022 (ഓഗസ്റ്റ് 31 വരെ)	
		ചികിത്സ തേടിയവർ	റിപ്പോർട്ട് ചെയ്ത മരണം	ചികിത്സ തേടിയവർ	റിപ്പോർട്ട് ചെയ്ത മരണം
1	2	3	4	5	6
1	തിരുവനന്തപുരം	124136	0	174594	
2	കൊല്ലം	79253	0	97066	1
3	പത്തനംതിട്ട	47174	0	46410	1
4	ആലപ്പുഴ	66754	0	108969	0
5	കോട്ടയം	68897	0	114181	0
6	ഇടുക്കി	34087	0	53050	0
7	എറണാകുളം	162264	0	190666	2
8	തൃശൂർ	85773	0	115940	1
9	പാലക്കാട്	92435	0	135380	1
10	മലപ്പുറം	206645	0	284804	2
11	കോഴിക്കോട്	150082	0	252874	0
12	വയനാട്	59455	0	102455	2
13	കണ്ണൂർ	168058	0	210436	0
14	കാസർഗോഡ്	118504	0	153355	0
	ആകെ	1463517	0	2040180	10
അവലംബം: ആരോഗ്യ സേവന വകുപ്പ് ഡയറക്ടറേറ്റ്					

മലേറിയ :

അനോഫിലിസ് കൊതുക്കുകൾ പരത്തുന്ന മറ്റൊരു രോഗവാഹിനി പകരുന്ന രോഗമായ മലേറിയ, കഴിഞ്ഞ കുറേ ദശാബ്ദങ്ങളായി നമ്മുടെ രാജ്യത്തിന് ഒരു വലിയ പൊതുജനാരോഗ്യ വെല്ലുവിളിയാണ്. ഇത് ഇല്ലാതാക്കാൻ ലക്ഷ്യമിട്ടുള്ള വിവിധ ദേശീയ പരിപാടികൾ പരിമിതമായ വിജയമാണ് നേടിയത്. 1970-കളുടെ തുടക്കത്തിൽ കേരളം ഈ രോഗത്തെ തുടച്ചുനീക്കിയിരുന്നവെങ്കിലും, മലേറിയ ഇപ്പോൾ പൊതുജനാരോഗ്യ വെല്ലുവിളിയായി മാറിയിരിക്കുന്നു. മലേറിയ ബാധിത സംസ്ഥാനങ്ങളിൽ നിന്നുള്ള വലിയ തോതിലുള്ള ജനസംഖ്യയുടെ സാന്നിധ്യം കാരണം പ്രശ്നം അടുത്തിടെ വഷളായി. ഫാൽസിപാരം മലേറിയയുടെ അനുപാതം, രോഗത്തിന്റെ കൂടുതൽ തീവ്രമായ രൂപമാണ് കേരളത്തിൽ സാവധാനം വർദ്ധിച്ചുകൊണ്ടിരിക്കുന്നത്. തദ്ദേശീയമായ മലമ്പനി നിർമ്മാർജ്ജനം സംസ്ഥാനം SDG ലക്ഷ്യങ്ങളിൽ ഉൾപ്പെടുത്തിയിട്ടുണ്ടെങ്കിലും, അതിന്റെ പൂർത്തീകരണത്തിൽ നിരവധി പ്രശ്നങ്ങൾ ഉണ്ട്. ദ്രുതഗതിയിലുള്ള നഗരവൽക്കരണം, പല ജില്ലകളിലും വിപുലമായ അടിസ്ഥാന സൗകര്യ വികസനം, നഗരപ്രദേശങ്ങളിലെ അനിയന്ത്രിതമായ നിർമ്മാണ പ്രവർത്തനങ്ങൾ, കാലാവസ്ഥയുമായി ബന്ധപ്പെട്ട കൊതുക്കുകളുടെ ജീവിതചക്രത്തിലെ മാറ്റങ്ങൾ എന്നിവയെല്ലാം SDG ലക്ഷ്യങ്ങൾ കൈവരിക്കുന്നതിനുള്ള വലിയ തടസ്സങ്ങളാണ്. കേരളത്തിൽ വാർഷിക മലേറിയ കേസുകൾ 2,000 ൽ താഴെയാണ്, റിപ്പോർട്ട് ചെയ്യപ്പെട്ട മരണങ്ങളുടെ എണ്ണവും വളരെ കുറവാണ്, എന്നാൽ ഇവിടുത്തെ പ്രധാന പ്രശ്നം തദ്ദേശീയമായ മലേറിയയുടെ ഫോക്കസ് വർദ്ധിക്കുന്നതാണ്. തിരുവനന്തപുരം, കൊല്ലം, കോഴിക്കോട്, മലപ്പുറം, കണ്ണൂർ ജില്ലകളിലാണ് കഴിഞ്ഞ കുറച്ച് വർഷങ്ങളായി തദ്ദേശീയ മലമ്പനിയുടെ പോക്കറ്റുകൾ ഉള്ളത്. കർണാടകയിലെ ഉയർന്ന പ്രദേശമായ ജില്ലകളോട് സാമീപ്യമുള്ളതിനാൽ കാസർഗോഡ് ജില്ലയിൽ വർഷങ്ങളായി ഉയർന്ന തോതിൽ മലേറിയയുണ്ട്. നമ്മുടെ സംസ്ഥാനത്തിന്റെ പടിഞ്ഞാറൻ തീരത്തുകൂടിയുള്ള മത്സ്യത്തൊഴിലാളികളുടെ സഞ്ചാരം തീരദേശ ജില്ലകളിൽ മലമ്പനി പടരാനുള്ള സാധ്യതയാണ്. 2017-ൽ 1,192 മലേറിയ ബാധിതരും രണ്ട് മരണങ്ങളും റിപ്പോർട്ട് ചെയ്യപ്പെട്ടിട്ടുണ്ട്. 2018-ൽ കേസുകളുടെ എണ്ണം 551 ആണ്, മരണമൊന്നും റിപ്പോർട്ട് ചെയ്തിട്ടില്ല. 2017-ൽ 1,194 മലേറിയ ബാധിച്ച് രണ്ട് മരണങ്ങളും റിപ്പോർട്ട് ചെയ്യപ്പെട്ടിട്ടുണ്ട്. 2018-ൽ കേസുകളുടെ എണ്ണം 908 ആയിരുന്നു, മരണമൊന്നും റിപ്പോർട്ട് ചെയ്തിട്ടില്ല. 2019 ഒക്ടോബർ വരെ 342 കേസുകൾ റിപ്പോർട്ട് ചെയ്യുകയും ഒരു മരണം റിപ്പോർട്ട് ചെയ്യുകയും ചെയ്തു. 2015 മുതൽ 2019 ഒക്ടോബർ വരെയുള്ള സാംക്രമിക രോഗങ്ങൾ മൂലമുള്ള കേസുകളുടെയും മരണങ്ങളുടെയും വിശദാംശങ്ങൾ ഇവിടെ നൽകിയിരിക്കുന്നു.

	2015		2016		2017		2018		2019 (ഒക്ടോബർ വരെ)	
രോഗം	രോഗികൾ	മരണം	രോഗികൾ	മരണം	രോഗികൾ	മരണം	രോഗികൾ	മരണം	രോഗികൾ	മരണം
മലേറിയ	1549	4	1540	3	1194	2	908	0	342	1
അവലംബം: ആരോഗ്യ വകുപ്പ് ഡയറക്ടറേറ്റ്										

2020 ൽ, ഓഗസ്റ്റ് 13 വരെ, രണ്ട് കേസുകളും പൂജ്യം മരണവും റിപ്പോർട്ട് ചെയ്യപ്പെട്ടു. 2016 മുതൽ 2020 ഓഗസ്റ്റ് വരെയുള്ള കേസുകളുടെ എണ്ണവും മരണവും, സംസ്ഥാനത്ത് മലേറിയ കേസുകളുടെ എണ്ണത്തിൽ കുറവുണ്ടാകുന്ന പ്രവണത കാണിക്കുന്നു:

വർഷം	2016		2017		2018		2019		2020 (ഓഗസ്റ്റ് വരെ)		
	രോഗികൾ	മരണം	രോഗികൾ	മരണം	രോഗികൾ	മരണം	രോഗികൾ	മരണം	രോഗികൾ	മരണം	
ഡെങ്കിപ്പനി	7218	21	21993	165	4090	32	4651	14	2420	5	
മലേറിയ	1540	3	1194	2	908	0	656	1	132	0	
സമിരീകരിച്ച ചിക്കൻഗുനിയ	124	0	54	0	76	0	109	0	411	0	
ജാപ്പനീസ് എൻസെഫലൈറ്റിസ് (ജെ.ഇ.)	1	0	1	0	5	2	11	2	0	0	
ലെപ്റ്റോസ്പൈറോസിസ്	1710	35	1408	80	2079	99	1211	57	568	19	
ഹെപറ്റൈറ്റിസ് - എ	1351	10	988	24	1369	5	1620	7	407	1	
കോളറ	10	0	8	1	9	0	9	0	2	0	
ടൈഫോയ്ഡ്	1668	2	314	1	109	0	27	0	15	0	
എ.ഡി.ഡി. (ഡയേറിയ)	493973	14	463368	8	540814	12	544027	6	194193	1	
സ്ത്രബ്ബ് ടൈഫസ്	633	3	340	5	400	6	579	14	321	6	
കല അസർ	2	0	0	0	6	1	4	0	0	0	
കൈസന്തർ ഫോറസ്റ്റഡിസീസ്	9	0	0	0	0	0	8	2	29	3	
എച്ച് 1 എൻ 1	22	1	1411	76	823	50	853	45	61	2	
പനി	ഒ.പി.	264131	18	341796	76	293562	63	286237	51	92795	2
	ഐ.പി.	80049		109974		59983		60080		15898	1
വയറിളക്ക രോഗങ്ങൾ	326517	10									
എന്ററിക് ഫീവർ	1192	0									
മീസിൽസ്	870	3	508	1	190	0	199	1	48	1	
ചിക്കൻപോക്സ്	12698	1	27856	20	30154	17	29583	20	13719	1	

2021ൽ 309 കേസുകളും ഒരു മരണവും റിപ്പോർട്ട് ചെയ്യപ്പെട്ടു. 2022-ൽ, ഓഗസ്റ്റ് വരെ, 208 കേസുകളും മരണം റിപ്പോർട്ട് ചെയ്തിട്ടില്ല. 2018 മുതൽ 2022 വരെയുള്ള കേസുകളുടെയും മരണങ്ങളുടെയും എണ്ണം (ഓഗസ്റ്റ് 31) ചുവടെയുള്ള പട്ടികയിൽ നൽകിയിരിക്കുന്നു. സംസ്ഥാനത്ത് മലേറിയ ബാധിതരുടെ എണ്ണം കുറയുന്ന പ്രവണതയാണ് കാണുന്നത്.

	2018		2019		2020		2021		2022 (ഓഗസ്റ്റ് 31 വരെ)	
രോഗം	രോഗികൾ	മരണം	രോഗികൾ	മരണം	രോഗികൾ	മരണം	രോഗികൾ	മരണം	രോഗികൾ	മരണം
മലേറിയ	908	0	656	1	267	1	309	1	208	0
അവലംബം: ആരോഗ്യ വകുപ്പ് ഡയറക്ടറേറ്റ്										

**ജാപ്പനീസ് എൻസെഫലൈറ്റിസ് (ജെഇ):**

ഇത് മസ്തിഷ്ക ജ്വരത്തിന്റെ ഒരു രൂപമാണ്, മസ്തിഷ്കത്തിന്റെയും അതിന്റെ ആവരണങ്ങളുടെയും ഒരു കോശജലന രോഗമാണ്, കൂടാതെ കൊതുക് പരത്തുന്ന അണുബാധയുമാണ്. വലിയ നെൽപ്പാടങ്ങൾ ഉള്ളതിനാൽ, നെൽവയലുകൾ പോലെയുള്ള വെള്ളം കെട്ടിനിൽക്കുന്ന പ്രദേശങ്ങളിൽ സമൃദ്ധമായി വളരുന്ന കൃലക്സ് കൊതുക്കുകളാണ് രോഗത്തിന് കാരണമാകുന്ന വൈറസ് പരത്തുന്നത് എന്നതിനാൽ, കേരളത്തിലും ഈ രോഗ ഭീഷണിയുണ്ട്. മലിനമായ വെള്ളത്തിലും പെറ്റുപെരുകുന്ന കൃലക്സ് കൊതുക്കിന്റെ പ്രത്യേക സ്വഭാവം മറ്റ് പ്രദേശങ്ങളിലും അപകടസാധ്യത വർദ്ധിപ്പിക്കുന്നു. ജെഇ പകരുന്നതിൽ ദേശാടന പക്ഷികളുടെ പങ്ക് കേരളത്തിന് ഒരു അധിക അപകടസാധ്യതയാണ്, കാരണം ദേശാടന പക്ഷികൾക്കായി ആകർഷകമായ നിരവധി സങ്കേതങ്ങൾ നമ്മുടെ സംസ്ഥാനത്തുണ്ട്. എന്നാൽ ജെഇയ്ക്കെതിരെ ഫലപ്രദമായ വാക്സിൻ ഉള്ളതിനാൽ, ജെഇ വാക്സിനേഷൻ ശക്തിപ്പെടുത്തുന്നതിലൂടെ അതിന്റെ നിയന്ത്രണ പരിപാടിയിൽ നമുക്ക് ശ്രദ്ധാപിരിവിലാസം പുലർത്താം. 2015 മുതൽ 2019 ഒക്ടോബർ വരെയുള്ള കേസുകളുടെയും മരണങ്ങളുടെയും വിശദാംശങ്ങൾ

	2015		2016		2017		2018		2019 (ഒക്ടോബർ വരെ)	
രോഗം	രോഗികൾ	മരണം	രോഗികൾ	മരണം	രോഗികൾ	മരണം	രോഗികൾ	മരണം	രോഗികൾ	മരണം
ജാപ്പനീസ് എൻസെഫലൈറ്റിസ് (ജെ.ഇ.)	0	0	1	0	1	0	5	2	7	0
അവലംബം: ആരോഗ്യ വകുപ്പ് ഡയറക്ടറേറ്റ്										

2020 ഓഗസ്റ്റ് വരെ കേസുകളൊന്നും റിപ്പോർട്ട് ചെയ്യപ്പെട്ടിട്ടില്ല. 2016 മുതൽ 2020 ഓഗസ്റ്റ് വരെയുള്ള കേസുകളുടെയും മരണങ്ങളുടെയും വിശദാംശങ്ങൾ

വർഷം	2016		2017		2018		2019		2020 (ഓഗസ്റ്റ് വരെ)		
	രോഗികൾ	മരണം	രോഗികൾ	മരണം	രോഗികൾ	മരണം	രോഗികൾ	മരണം	രോഗികൾ	മരണം	
ഡെങ്കിപ്പനി	7218	21	21993	165	4090	32	4651	14	2420	5	
മലേറിയ	1540	3	1194	2	908	0	656	1	132	0	
സ്ഥിരീകരിച്ച ചിക്കൻഗുനിയ	124	0	54	0	76	0	109	0	411	0	
ജാപ്പനീസ് എൻസെഫലൈറ്റിസ് (ജെ.ഇ.)	1	0	1	0	5	2	11	2	0	0	
ലെപ്റ്റോസ്പൈറോസിസ്	1710	35	1408	80	2079	99	1211	57	568	19	
ഹെപ്പറ്റൈറ്റിസ് - എ	1351	10	988	24	1369	5	1620	7	407	1	
കോളറ	10	0	8	1	9	0	9	0	2	0	
ടൈഫോയ്ഡ്	1668	2	314	1	109	0	27	0	15	0	
എ.ഡി.ഡി. (ഡയേറിയ)	493973	14	463368	8	540814	12	544027	6	194193	1	
സ്ത്രബ്ബ് ടൈഫസ്	633	3	340	5	400	6	579	14	321	6	
കല അസർ	2	0	0	0	6	1	4	0	0	0	
കൈസന്ത്രർ ഫോറസ്സിഡിസീസ്	9	0	0	0	0	0	8	2	29	3	
എച്ച് 1 എൻ 1	22	1	1411	76	823	50	853	45	61	2	
പനി	ഒ.പി.	2641311	18	3417968	76	2935627	63	2862375	51	927950	21
	ഐ.പി.	80049		109974		59983		60080		15898	
വയറിളക്ക രോഗങ്ങൾ	326517	10									
എന്റേരിക് ഫീവർ	1192	0									
മീസിൽസ്	870	3	508	1	190	0	199	1	48	1	
ചിക്കൻപോക്സ്	12698	1	27856	20	30154	17	29583	20	13719	1	

2021ൽ കേസുകളും മരണവും റിപ്പോർട്ട് ചെയ്തിട്ടില്ല. 2022-ൽ (ഓഗസ്റ്റ് 31 വരെ) ഒരു കേസ് റിപ്പോർട്ട് ചെയ്തിട്ടുണ്ട്. വിശദാംശങ്ങൾ 2018 മുതൽ 2022 ഓഗസ്റ്റ് 31 വരെയുള്ള കേസുകളും മരണവും ചുവടെ നൽകിയിരിക്കുന്നു:

	2019		2020		2021		2022		2023 ((ഓഗസ്റ്റ് 31 വരെ))	
രോഗം	രോഗികൾ	മരണം	രോഗികൾ	മരണം	രോഗികൾ	മരണം	രോഗികൾ	മരണം	രോഗികൾ	മരണം
ജാപ്പനീസ് എൻസെഫലൈറ്റിസ് (ജെ.ഇ.)	5	2	11	2	0	0	0	0	1	0
<i>അവലംബം: ആരോഗ്യ വകുപ്പ് ഡയറക്ടറേറ്റ്</i>										

**ജലജന്യ രോഗങ്ങൾ:**

മുൻ വർഷങ്ങളെ അപേക്ഷിച്ച് 2018ൽ അക്യൂട്ട് ഡയറിയൽ ഡിസീസസിൽ (എഡിഡി) കുറവുണ്ടായി. 2018ൽ ടൈഫോയിഡിൽ ഗണ്യമായ കുറവുണ്ടായെങ്കിലും ഹെപ്പറ്റൈറ്റിസ് മൂലമുള്ള മരണം വർദ്ധിച്ചു. ജില്ലയുടെ പല ഭാഗങ്ങളിലും പ്രത്യേകിച്ച് ആദിവാസി, തീരദേശ മേഖലകളിൽ ശുദ്ധമായ കുടിവെള്ളം ലഭ്യമല്ലാത്തതാണ് ജലജന്യ രോഗങ്ങളുടെ പ്രധാന കാരണം. വൃത്തിഹീനമായ കുടിവെള്ള സ്രോതസ്സുകളായ കിണറുകൾ, പമ്പ് ഹൗസുകൾ, ടാങ്കർ ലോറി വഴി വിതരണം ചെയ്യുന്ന വെള്ളം, പൊതുജലവിതരണ പൈപ്പുകളിലെ ചോർച്ച, തുടർന്ന് കുടിവെള്ളത്തിൽ മലിനജലം കലരുന്നത്, ജലസ്രോതസ്സുകളിൽ മലിനജലം ഉൾപ്പെടെയുള്ള മാലിന്യങ്ങൾ തള്ളൽ, കൂൾ തയ്യാറാക്കാൻ വാണിജ്യ ഐസ് ഉപയോഗം പാനീയങ്ങൾ, വെൽകം ഡ്രിങ്ക്സ് തയ്യാറാക്കുമ്പോൾ സുരക്ഷിതമല്ലാത്ത വെള്ളത്തിന്റെ ശീലം തുടങ്ങിയവയാണ് ജലജന്യ രോഗങ്ങൾ പടരുന്നതിനുള്ള ചില കാരണങ്ങൾ. പകർച്ചവ്യാധികൾ തടയുന്നതിനും നിയന്ത്രിക്കുന്നതിനുമായി 2017 നവംബർ മുതൽ 2018 ഡിസംബർ വരെ നടപ്പാക്കുന്ന "ജാഗ്രത" എന്ന പേരിൽ ഒരു വർഷം നീണ്ടുനിൽക്കുന്ന കർമ്മ പദ്ധതി ആരോഗ്യ വകുപ്പ് ആവിഷ്കരിച്ചിട്ടുണ്ട്. 2015 മുതൽ 2019 ഒക്ടോബർ വരെയുള്ള അക്യൂട്ട് ഡയറിയൽ ഡിസീസ് (എഡിഡി), ടൈഫോയ്ഡ്, ഹെപ്പറ്റൈറ്റിസ് തുടങ്ങിയ ജലജന്യ രോഗങ്ങളുടെ കേസുകളുടെയും മരണങ്ങളുടെയും വിശദാംശങ്ങൾ

**കേരളത്തിൽ 2015 മുതൽ 2019 വരെ സാമൂഹിക രോഗങ്ങളുടെ വ്യാപനം**

വർഷം	2015	2016	2017	2018	2019 (ഒക്ടോബർ വരെ)
------	------	------	------	------	--------------------

രോഗം	രോഗികൾ	മരണം	രോഗികൾ	മരണം	രോഗികൾ	മരണം	രോഗികൾ	മരണം	രോഗികൾ	മരണം	
ഡെങ്കിപ്പനി	4114	29	7218	21	21993	165	4090	32	2370	12	
മലേറിയ	1549	4	1540	3	1194	2	908	0	342	1	
സ്ഥിരീകരിച്ച ചിക്കൻഗുനിയ	152	0	124	0	54	0	76	0	30	0	
ജാപ്പനീസ് എൻസെഫലൈറ്റിസ് (ജെ.ഇ.)	0	0	1	0	1	0	5	2	7	0	
ലെപ്റ്റോസ്പൈറോസിസ്	1098	43	1710	35	1408	80	2079	99	611	26	
ഹെപ്പറ്റൈറ്റിസ് - എ	1980	10	1351	10	988	24	1369	5	979	3	
കോളറ	1	0	10	0	8	1	9	0	7	0	
ടൈഫോയ്ഡ്	1772	0	1668	2	314	1	109	0	23	0	
എ.ഡി.ഡി. (ഡയേറിയ)	467102	4	493973	14	463368	8	540814	12	390345	5	
സ്ത്രബ്ബ് ടൈഫസ്	1149	15	633	3	340	5	400	6	348	7	
കല അസർ	4	0	2	0	0	0	6	1	3	0	
കൈസന്തർ ഫോറസ്സ്യൂഡിസിസ്	102	11	9	0	0	0	0	0	8	2	
എച്ച് 1 എൻ 1	900	80	22	1	1411	76	823	50	835	43	
പനി	ഒ.പി.	2676842	26	2641311	18	3417968	76	2935627	63	1906006	36
	ഐ.പി.	96189		80049		109974		59983		39384	
വയറിളക്കരോഗങ്ങൾ	-	-	326517	10							
എന്ററിക് ഫീവർ	-	-	1192	0							
മീസിൽസ്	1589	2	870	3	508	1	190	0	79	1	
ചിക്കൻപോക്സ്	19152	13	12698	1	27856	20	30154	17	21208	16	
<b>അവലംബം: ആരോഗ്യ വകുപ്പ് ഡയറക്ടറേറ്റ്</b>											

2015 മുതൽ ടൈഫോയ്ഡ് സംഭവങ്ങളിൽ ഗണ്യമായ കുറവുണ്ടായി. 2016 മുതൽ 2020 ഓഗസ്റ്റ് വരെയുള്ള അകൃട്ട് ഡയറിയൽ ഡിസിസ് (എഡിഡി), ടൈഫോയ്ഡ്, ഹെപ്പറ്റൈറ്റിസ് തുടങ്ങിയ ജലജന്യ രോഗങ്ങളുടെ കേസുകളുടെയും മരണങ്ങളുടെയും വിശദാംശങ്ങളും 2016 മുതൽ 2020 ഓഗസ്റ്റ് വരെയുള്ള കാലയളവ് ചുവടെ നൽകിയിരിക്കുന്നു:

വർഷം	2016		2017		2018		2019		2020 (ഓഗസ്റ്റ് വരെ)	
	രോഗികൾ	മരണം	രോഗികൾ	മരണം	രോഗികൾ	മരണം	രോഗികൾ	മരണം	രോഗികൾ	മരണം
ഡെങ്കിപ്പനി	7218	21	21993	165	4090	32	4651	14	2420	5
മലേറിയ	1540	3	1194	2	908	0	656	1	132	0
സ്ഥിരീകരിച്ച ചിക്കൻഗുനിയ	124	0	54	0	76	0	109	0	411	0
ജാപ്പനീസ് എൻസെഫലൈറ്റിസ് (ജെ.ഇ.)	1	0	1	0	5	2	11	2	0	0
ലെപ്റ്റോസ്പൈറോസിസ്	1710	35	1408	80	2079	99	1211	57	568	19

ഹെപ്പറ്റൈറ്റിസ് - എ	1351	10	988	24	1369	5	1620	7	407	1	
കോളറ	10	0	8	1	9	0	9	0	2	0	
ടൈഫോയ്ഡ്	1668	2	314	1	109	0	27	0	15	0	
എ.ഡി.ഡി. (ഡയറിയ)	493973	14	463368	8	540814	12	544027	6	194193	1	
സ്റ്റൂബ് ടൈഫസ്	633	3	340	5	400	6	579	14	321	6	
കല അസർ	2	0	0	0	6	1	4	0	0	0	
കൈസന്തർ ഫോറസ്റ്റ്രിസിസ്	9	0	0	0	0	0	8	2	29	3	
എച്ച് 1 എൻ 1	22	1	1411	76	823	50	853	45	61	2	
പനി	ഒ.പി.	2641311	18	3417968	76	2935627	63	2862375	51	927950	21
	ഐ.പി.	80049		109974		59983		60080		15898	
വയറിളക്ക രോഗങ്ങൾ	326517	10									
എന്ററിക് ഫീവർ	1192	0									
മീസിൽസ്	870	3	508	1	190	0	199	1	48	1	
ചിക്കൻപോക്സ്	12698	1	27856	20	30154	17	29583	20	13719	1	

2015 മുതൽ ടൈഫോയ്ഡ് സംഭവങ്ങളിൽ ഗണ്യമായ കുറവുണ്ടായി. 2016 മുതൽ 2020 ഓഗസ്റ്റ് വരെയുള്ള അക്യൂട്ട് ഡയറിയൽ ഡിസീസ് (എഡിഡി), ടൈഫോയ്ഡ്, ഹെപ്പറ്റൈറ്റിസ് തുടങ്ങിയ ജലജന്യ രോഗങ്ങളുടെ കേസുകളുടെയും മരണങ്ങളുടെയും വിശദാംശങ്ങളും 2018 മുതൽ 2022 ഓഗസ്റ്റ് 31 വരെയുള്ള കാലയളവ് ചുവടെ നൽകിയിരിക്കുന്നു:

രോഗം	2018		2019		2020		2021		2022 ((ഓഗസ്റ്റ് 31 വരെ))	
	രോഗികൾ	മരണം	രോഗികൾ	മരണം	രോഗികൾ	മരണം	രോഗികൾ	മരണം	രോഗികൾ	മരണം
ഹെപ്പറ്റൈറ്റിസ് - എ	1369	5	1620	7	464	2	114	0	95	1
കോളറ	9	0	9	0	2	0	1	0	0	0
ടൈഫോയ്ഡ്	109	0	27	0	16	0	30	0	45	0
എ.ഡി.ഡി. (ഡയറിയ)	540814	12	544027	6	250788	1	240860	3	318372	0
അവലംബം: ആരോഗ്യ വകുപ്പ് ഡയറക്ടറേറ്റ്										



എച്ച്ഐവി/എയ്ഡ്സ്:

ഇന്ത്യയിൽ ഏകദേശം 24 ലക്ഷം ആളുകൾ നിലവിൽ എച്ച് ഐ വി ബാധിതരായി ജീവിക്കുന്നുണ്ടെന്നാണ് കണക്ക്. എച്ച്ഐവി വ്യാപനം നിയന്ത്രിക്കുന്നതിനൊപ്പം എച്ച്ഐവി/എയ്ഡ്സിനെതിരെ പ്രതികരിക്കാനുള്ള സംസ്ഥാനത്തിന്റെ ശേഷി ശക്തിപ്പെടുത്തുക എന്ന ലക്ഷ്യത്തോടെ പ്രവർത്തിക്കുന്ന സംസ്ഥാനത്തെ മുൻനിര സംഘടനയാണ് കേരള സ്റ്റേറ്റ് എയ്ഡ്സ് കൺട്രോൾ സൊസൈറ്റി. ദേശീയ എയ്ഡ്സ് കൺട്രോൾ പ്രോഗ്രാം സംസ്ഥാനത്ത് നടപ്പിലാക്കുന്നതിനാണ് സൊസൈറ്റി രൂപീകരിച്ചത്. സംസ്ഥാനത്തിന്റെ വ്യാപന നിരക്ക് 2008-09-ൽ 0.21 ശതമാനത്തിൽ നിന്ന് 2010-11-ൽ 0.13 ശതമാനമായും 2017-ൽ 0.05 ശതമാനമായും കുറയുന്നു. കേരളത്തിൽ എച്ച്ഐവി/എയ്ഡ്സിന്റെ വ്യാപനം 0.41 ശതമാനമാണ് (2011ൽ 4.95 ശതമാനം) മയക്കുമരുന്ന് ഉപയോഗിക്കുന്നവരിൽ (IDU) ദേശീയ തലത്തിൽ 6.26 ശതമാനമാണ്. പുരുഷന്മാരുമായി ലൈംഗിക ബന്ധത്തിൽ ഏർപ്പെടുന്ന പുരുഷന്മാരിൽ ഇത് 0.23 ശതമാനമാണ് (2011 ൽ 0.36 ശതമാനം), ഇത് ദേശീയ തലത്തിൽ 2.69 ശതമാനവും സ്ത്രീ ലൈംഗിക തൊഴിലാളികളിൽ (എഫ്എസ്ഡബ്ല്യു) 0.10 ശതമാനവും (2011 ൽ 0.73 ശതമാനം) 1.56 ആണ്. 2017-ൽ ഇന്ത്യയിലെ ശതമാനം (അവലംബം: കേരള സ്റ്റേറ്റ് എയ്ഡ്സ് കൺട്രോൾ സൊസൈറ്റി). ട്രാൻസ്ജെൻഡറിൽ, കേരളത്തിൽ എച്ച്ഐവി വ്യാപന നിരക്ക് 0.16 ശതമാനമാണ്, ഇത് ദേശീയ തലത്തിൽ 3.14 ശതമാനമാണ്. ഇന്ത്യയിലെ കുടിയേറ്റക്കാർക്കിടയിൽ എച്ച്ഐവി ബാധിതരുടെ എണ്ണം 0.51 ശതമാനമാണ്. (അവലംബം: കേരള സ്റ്റേറ്റ് എയ്ഡ്സ് കൺട്രോൾ സൊസൈറ്റി) വിശദാംശങ്ങൾ

പ്രധാന സാംക്രമിക രോഗങ്ങളുടെ വ്യാപനം: പ്രധാന സാംക്രമിക രോഗങ്ങളുടെ വ്യാപനത്തിന്റെ താരതമ്യ വിശകലനം

കേരളത്തിലെ സാംക്രമിക രോഗങ്ങളുടെ വ്യാപനം										
രോഗം	2014		2015		2016		2017		2018 (ഒക്ടോബർ വരെ)	
	രോഗികൾ	മരണം	രോഗികൾ	മരണം	രോഗികൾ	മരണം	രോഗികൾ	മരണം	രോഗികൾ	മരണം
ഡെങ്കിപ്പനി	2,548	13	4,114	29	7,218	21	21,993	165	3,265	33
മലേറിയ	1,751	6	1,549	4	1,540	3	1,192	2	551	0
സ്ഥിരീകരിച്ച ചിക്കൻഗുനിയ	264	0	152	0	124	0	54	0	37	0
ജാപ്പനീസ് എൻസെഫലൈറ്റിസ് (ജെ.ഇ.)	3	2	0	0	1	0	1	0	5	2
ലെപ്റ്റോസ്പൈറോസിസ്	1,075	43	1,098	43	1,710	35	1,408	80	625	30
ഹെപ്പറ്റൈറ്റിസ് - എ	2,833	6	1,980	10	1,351	10	988	24	1,029	44
കോളറ	8	1	1	0	10	0	8	1	7	0

ടെഫോയ്ഡ്	1,955	0	1,772	0	1,668	2	3,144	1	98	0	
എ.ഡി.ഡി (ഡയേറിയ)	442,109	5	467,102	4	493,973	14	463,368	8	355,218	10	
സ്കൂബ് ടൈഫ്	433	6	1,149	15	633	3	340	5	115	0	
കല അസർ	1	0	4	0	2	0	0	0	3	0	
കൈസന്ദർ ഫോറസ്റ്റ് ഡിസീസ്	6	0	102	11	9	0	0	0	0	0	
എച്ച് 1 എൻ 1	62	15	900	80	22	1	1411	76	15	0	
പനി	ഒ.പി.	2,655,507	29	2,676,842	26	2,641,311	18	3,417,968	76	1,786,250	33
	ഐ.പി.	85,959		96,189		80,049		109,974		38,202	
വയറിളക്കരോഗങ്ങൾ	-	-	-	-	326,517	10	-	-	-	-	
എന്ററിക് പനി	-	-	-	-	1,192	0	-	-	-	-	
മീസിൽസ്	-	-	-	-	870	3	-	-	-	-	
ചിക്കൻ പോക്സ്	-	-	-	-	12,698	1	27,856	20	20,911	144	
<i>അവലംബം: ആരോഗ്യ വകുപ്പ് ഡയറക്ടറേറ്റ്</i>											

2016 മുതൽ 2020 വരെ (2020 ഓഗസ്റ്റ് 31 വരെ) റിപ്പോർട്ട് ചെയ്യപ്പെട്ട കേസുകളുടെയും മരണങ്ങളുടെയും എണ്ണം ചുവടെ നൽകിയിരിക്കുന്നു:

വർഷം	2016		2017		2018		2019		2020 (ഓഗസ്റ്റ് വരെ)	
	രോഗികൾ	മരണം	രോഗികൾ	മരണം	രോഗികൾ	മരണം	രോഗികൾ	മരണം	രോഗികൾ	മരണം
ഡെങ്കിപ്പനി	7218	21	21993	165	4090	32	4651	14	2420	5
മലേറിയ	1540	3	1194	2	908	0	656	1	132	0
സ്ഥിരീകരിച്ച ചിക്കൻഗുനിയ	124	0	54	0	76	0	109	0	411	0
ജാപ്പനീസ് എൻസെഫലൈറ്റിസ് (ജെ.ഇ.)	1	0	1	0	5	2	11	2	0	0
ലെപ്റ്റോസ്പൈറോസിസ്	1710	35	1408	80	2079	99	1211	57	568	19
ഹെപ്പറ്റൈറ്റിസ് - എ	1351	10	988	24	1369	5	1620	7	407	1
കോളറ	10	0	8	1	9	0	9	0	2	0
ടെഫോയ്ഡ്	1668	2	314	1	109	0	27	0	15	0
എ.ഡി.ഡി. (ഡയേറിയ)	493973	14	463368	8	540814	12	544027	6	194193	1
സ്കൂബ് ടൈഫ്	633	3	340	5	400	6	579	14	321	6

കല അസർ	2	0	0	0	6	1	4	0	0	0	
കൈസന്ദർ ഫോറസ്റ്റഡിസീസ്	9	0	0	0	0	0	8	2	29	3	
എച്ച് 1 എൻ 1	22	1	1411	76	823	50	853	45	61	2	
പനി	ഒ.പി.	264131	18	341796	76	293562	63	286237	51	92795	2
		1		8				7		5	
	ഐ.പി.	80049		109974		59983		60080		15898	
വയറിളക്ക രോഗങ്ങൾ	326517	10									
എന്ററിക് ഫീവർ	1192	0									
മീസിൽസ്	870	3	508	1	190	0	199	1	48	1	
ചിക്കൻപോക്സ്	12698	1	27856	20	30154	17	29583	20	13719	1	

**കൊറോണ വൈറസ് രോഗം 2019 (COVID-19)**

പശ്ചാത്തലം ചൈനയിലെ വുഹാനിൽ ആദ്യമായി കണ്ടെത്തിയതും ഇപ്പോൾ അന്താരാഷ്ട്രതലത്തിൽ 70 ഓളം സ്ഥലങ്ങളിൽ കണ്ടെത്തിയതുമായ ഒരു നോവൽ (പുതിയ) കൊറോണ വൈറസ് മൂലമുണ്ടാകുന്ന ശ്വാസകോശ സംബന്ധമായ അസുഖം പൊട്ടിപ്പുറപ്പെട്ടു. വൈറസിന് "SARS-CoV-2" എന്നും അത് ഉണ്ടാക്കുന്ന രോഗത്തിന് "കൊറോണ വൈറസ് രോഗം 2019" എന്നും പേരിട്ടു (ചുരുക്കത്തിൽ "COVID-19").

**വൈറസിനെക്കുറിച്ച്**

ജലദോഷം മുതൽ മിഡിൽ ഈസ്റ്റ് റെസ്പിറേറ്ററി സിൻഡ്രോം (MERS-CoV), സിവിയർ അക്യൂട്ട് റെസ്പിറേറ്ററി സിൻഡ്രോം (SARS-CoV) എന്നിങ്ങനെയുള്ള കഠിനമായ രോഗങ്ങൾ വരെ രോഗമുണ്ടാക്കുന്ന വൈറസുകളുടെ ഒരു വലിയ കുടുംബമാണ് കൊറോണ വൈറസുകൾ (CoV). ഒരു നോവൽ കൊറോണ വൈറസ് (nCoV) മനുഷ്യരിൽ മുന് തിരിച്ചറിഞ്ഞിട്ടില്ലാത്ത ഒരു പുതിയ തരംഗമാണ്. നിലോവൈറൽസ് എന്ന ക്രമത്തിൽ, കൊറോണവൈറഡേ കുടുംബത്തിലെ ഓർത്തോകൊറോണവൈറിന എന്ന ഉപകുടുംബത്തിലെ വൈറസുകളാണ് കൊറോണ വൈറസുകൾ. പോസിറ്റീവ് സെൻസ് സിംഗിൾ-സ്റ്റ്രാൻഡഡ് ആർഎൻഎ ജീനോമം ഹെലിക്കൽ സമമിതിയുടെ ന്യൂക്ലിയോകാപ്സിഡും ഉള്ള വൈറസുകളാണ് കൊറോണ വൈറസുകൾ. കൊറോണ വൈറസുകളുടെ ജീനോമിക് വലുപ്പം ഏകദേശം 26 മുതൽ 32 കിലോബേസ് വരെയാണ്, ഒരു ആർഎൻഎ വൈറസിന് ഏറ്റവും വലുത് കൊറോണ വൈറസുകൾ സൂനോട്ടിക് ആണ്, അതായത് അവ മൃഗങ്ങൾക്കും മനുഷ്യർക്കും ഇടയിൽ പകരുന്ന. SARS-CoV സിമ്പ്ലിക്സ് പൂച്ചകളിൽ നിന്ന് മനുഷ്യരിലേക്കും MERS-CoV ഡ്രോമെഡറി ഒട്ടകങ്ങളിൽ നിന്ന് മനുഷ്യരിലേക്കും പകരുന്നതായി വിശദമായ അന്വേഷണത്തിൽ കണ്ടെത്തി. കൂടുതൽ വിശദാംശങ്ങൾ ഇവിടെ ക്ലിക്ക് ചെയ്യുക.

ഇന്ത്യയിലെ ആദ്യ കോവിഡ്-19 രോഗം കേരളത്തിൽ 2020 ജനുവരി 30 ന് തിരിച്ചറിഞ്ഞു. ആദ്യത്തെ കോവിഡ്-19 സ്ഥിരീകരിക്കുന്നതിന് മുന്നേതന്നെ പകർച്ചവ്യാധിയെ നേരിടാൻ കേരളം ബഹുമുഖ തന്ത്രങ്ങൾ അവലംബിച്ചു. ലോകാരോഗ്യ സംഘടനയുടെ ഡയറക്ടർ ജനറൽ (ഡബ്ല്യു.എച്ച്.ഒ.) കോവിഡ്-19

ഒരു പകർച്ചവ്യാധിയായി പ്രഖ്യാപിക്കുന്നതിന് വളരെ മുമ്പുതന്നെ കോവിഡ്-19 നുള്ള കേരളത്തിന്റെ പ്രതിരോധം ആരംഭിച്ചു. ആദ്യ കേസ് റിപ്പോർട്ട് ചെയ്ത ദിവസം മുതൽ സംസ്ഥാനത്തെ നിയന്ത്രണ തന്ത്രങ്ങൾ നന്നായി നടന്നിരുന്നു.

ആരോഗ്യവകുപ്പ് അടിയന്തിര പ്രതികരണ സംവിധാനങ്ങൾ സജീവമാക്കി. കോവിഡ് -19 നിയന്ത്രണ പ്രവർത്തനങ്ങളുടെ തുടക്കം മുതൽ സ്വകാര്യ ആശുപത്രികളുമായി ഇടപെടാൻ നിയോഗിക്കപ്പെട്ട സംഘം ജില്ലാ സ്വകാര്യ ആശുപത്രി നോഡൽ ഓഫീസർമാരുമായും, സ്വകാര്യ ആശുപത്രി മാനേജ്മെന്റുകൾ, ഐ.എം.എ. എന്നിവരുമായും നിരന്തരമായി ബന്ധം പുലർത്തിയിരുന്നു. കോവിഡ്-19 സംശയിക്കപ്പെടുന്നവരെയും രോഗികളെയും അവരുടെ വീടുകളിൽ നിന്ന്/എക്സിറ്റ് പോയിന്റുകളിൽ നിന്ന്/ ഐസോലേഷൻ സൗകര്യങ്ങളിലേക്ക് എത്തിക്കുന്നതിനായി 'കനിവ്'-108' ആംബുലൻസുകൾ വഴി കെ.എം.എസ്.സി.എൽ. നിർണായക പങ്ക് വഹിച്ചിട്ടുണ്ട്. കേരളത്തിൽ കൊറോണ വൈറസ് വ്യാപനത്തിന്റെ പശ്ചാത്തലത്തില് ക്യാരന്റെനിലും / ഐസോലേഷനിലും ഉള്ള വ്യക്തികൾക്കും അവരുടെ കുടുംബാംഗങ്ങൾക്കും 'ഒറ്റക്കല്ലു ഒപ്പമുണ്ട്' എന്ന പേരില് മാനസിക-സാമൂഹിക പിന്തുണ നൽകുന്നു. ആരോഗ്യമേഖലയിൽ ജോലി ചെയ്യുന്ന എല്ലാ ഉദ്യോഗസ്ഥരെയും സമൂഹത്തിലെ പല വിഭാഗങ്ങളെയും ഉൾക്കൊള്ളുന്ന സമഗ്രവും വിശാലവുമായ രീതിയിൽ സംസ്ഥാനതല പരിശീലനം നടത്തുവാൻ കഴിഞ്ഞു. എല്ലാ പഞ്ചായത്തിലും വാർഡ് തല സംഘങ്ങൾ സജീവമാവുകയും വയോജനങ്ങളുടെ വീടുകളിലേക്ക് ദിവസേനയുള്ള കോളുകളും സന്ദർശനങ്ങളും ഉറപ്പു വരുത്തുകയും ചെയ്തു. കോവിഡ് -19 അവബോധത്തിനായി 2020 ന്റെ തുടക്കം മുതൽ തന്നെ നിരവധി മാധ്യമ പ്രചരണങ്ങൾ നടക്കുന്നു. കേരളത്തിൽ ഇ-സജീവനി ടെലിമെഡിസിൻ സേവനങ്ങൾ ആരോഗ്യ വകുപ്പിന്റെ നേതൃത്വത്തില് 2020 ജൂൺ 10-ന് ആരംഭിച്ചു. കേന്ദ്രീകൃതമായ രീതിയിലാണ് ഇതിൽ സേവനങ്ങൾ നൽകുന്നത്. സംസ്ഥാനത്തിനായുള്ള ടെലിമെഡിസിൻ പ്രവർത്തനങ്ങൾ കൈകാര്യം ചെയ്യുന്നത് 'ദിഗ്'യാണ്. [www.dashboard.kerala.gov.in](http://www.dashboard.kerala.gov.in) എന്ന വെബ് വിലാസത്തിൽ ലഭ്യമായ ജി.ഓ.കെ. ഡാഷ്ബോർഡ് വഴി കോവിഡ് 19 ഡാറ്റ പൊതുജനങ്ങൾക്ക് ലഭ്യമാക്കി.

കോവിഡ്-19 രോഗത്തിന്റെ പ്രധാന വിശദാംശങ്ങൾ \*

സ്ഥിരീകരിച്ച കേസുകളുടെ ആകെ എണ്ണം	65,34,596
രോഗം ഭേദമായ കേസുകളുടെ ആകെ എണ്ണം	64,63,499
സജീവ കേസുകളുടെ ആകെ എണ്ണം	2351
ആകെ മരണസംഖ്യ റിപ്പോർട്ട് ചെയ്ത	69,782
അവലംബം: <a href="http://www.dashboard.kerala.gov.in">www.dashboard.kerala.gov.in</a> * 2020 ജനുവരി 1 മുതൽ 2022 ഏപ്രിൽ 8 വരെയുള്ള വിവരങ്ങൾ	

പ്രമേഹം, രക്തസമ്മർദ്ദം, ഹൃദയ സംബന്ധമായ അസുഖങ്ങൾ, കാൻസർ, ശ്വാസകോശ രോഗങ്ങൾ എന്നിവയാണ് ആരോഗ്യകരമായ ജീവിതത്തിന് വലിയ ഭീഷണി സൃഷ്ടിക്കുന്ന സാംക്രമികേതര രോഗങ്ങൾ. സാംക്രമികേതര രോഗങ്ങൾ തടയുന്നതിനും നിയന്ത്രിക്കുന്നതിനുമുള്ള ഇടപെടലുകൾ നടത്തിയില്ലെങ്കിൽ, പ്രായമായ ജനസംഖ്യയും ജീവിതശൈലിയിലെ മാറ്റവും കാരണം ഭാവിയ്ക്കൽ അവയുടെ ഭാരം ഗണ്യമായി വർദ്ധിക്കാൻ സാധ്യതയുണ്ട്. മരുന്നുകളുടെ ഉയർന്ന വിലയും ചികിത്സയുടെ ദൈർഘ്യവും കണക്കിലെടുക്കുമ്പോൾ, ഇത് താഴ്ന്ന വരുമാനമുള്ള വിഭാഗങ്ങൾക്ക് വലിയ സാമ്പത്തിക ബാധ്യതയാണ് ഉണ്ടാക്കുന്നത്. വ്യാപകമായ ആധുനികവൽക്കരണവും നഗരവൽക്കരണവും, ജീവിതശൈലിയിലെ ക്രമാതീതമായ മാറ്റങ്ങൾ, മദ്യത്തോടും പുകയിലയോടുമുള്ള അമിതമായ ആശ്രിതത്വം, വൈറ്റ് കോളർ ജോലികളോടുള്ള അടുപ്പം, അനാരോഗ്യകരമായ ഭക്ഷണരീതികൾ, ശാരീരിക അധ്വാനത്തിന് കുറഞ്ഞ മുൻഗണന, ജനസംഖ്യയുടെ എല്ലാ തട്ടുകളിലെയും ഉയർന്ന സമ്മർദ്ദം എന്നിവയാണ് വ്യാപനത്തിന് കാരണമായത്.

സംസ്ഥാനത്ത് സാംക്രമികേതര രോഗങ്ങളുടെ ഇന്ത്യയിൽ മൊത്തം മരണത്തിന്റെ 42 ശതമാനവും എൻസിഡി മൂലമാണെന്നാണ് കണക്കാക്കപ്പെടുന്നത്. കേരളത്തിൽ, 30-നും 59-നും ഇടയിൽ പ്രായമുള്ളവരുടെ ആകെ മരണത്തിന്റെ 52 ശതമാനത്തിലേറെയും എൻസിഡി മൂലമാണ് സ്ഥിതി കൂടുതൽ ഗുരുതരമാകുന്നത്. ഹൈപ്പർടെൻഷൻ, പ്രമേഹം, കാർഡിയോ വാസ്കുലർ രോഗങ്ങൾ, സ്റ്റ്രോക്ക്, ക്യാൻസർ എന്നിവയാണ് കേരളത്തിൽ കണ്ടുവരുന്ന പ്രധാന സാംക്രമികേതര രോഗങ്ങൾ. കേരളത്തിലെ മുതിർന്ന പുരുഷന്മാരിൽ 27 ശതമാനം പേർക്കും പ്രമേഹം ഉണ്ടെന്ന് പഠനങ്ങൾ കാണിക്കുന്നു, ദേശീയ തലത്തിൽ ഇത് 15 ശതമാനമാണ്. പ്രായപൂർത്തിയായ സ്ത്രീ ജനസംഖ്യയുടെ 19 ശതമാനം പ്രമേഹരോഗികളാണെങ്കിൽ ഇന്ത്യയിലെ 11 ശതമാനമാണ്. ജനിതക മുൻകരുതൽ, ഭക്ഷണ ശീലങ്ങൾ, ഉദാസീനമായ ജീവിതശൈലി എന്നിവയാണ് ഈ പ്രതിഭാസത്തിന് കാരണമായി കണക്കാക്കപ്പെടുന്നത്. പ്രായപൂർത്തിയായ പുരുഷന്മാരിൽ 40.6 ശതമാനവും മുതിർന്ന സ്ത്രീകളിൽ 38.5 ശതമാനവും രക്തസമ്മർദ്ദമുള്ളവരാണ്, ദേശീയ തലത്തിൽ ഇത് 30.7 ശതമാനവും 31.9 ശതമാനവുമാണ്. അമിതവണ്ണം, ഹൈപ്പർ ലിപിഡീമിയ, ഹൃദയാഘാതം, പക്ഷാഘാതം എന്നിവയും കൂടുതലാണ്. ദേശീയ ശരാശരിയെ അപേക്ഷിച്ച് കേരളത്തിലെ പുരുഷന്മാരിൽ കാൻസർ മരണനിരക്ക് വളരെ കൂടുതലാണ്.

## കാൻസർ

കേരളത്തിലെ ഒരു പ്രധാന പകർച്ചവ്യാധിയല്ലാത്ത രോഗമാണ് കാൻസർ. മെഡിക്കൽ കോളേജുകൾ കൂടാതെ റീജിയണൽ കാൻസർ സെന്റർ, മലബാർ കാൻസർ സെന്റർ, കൊച്ചിൻ കാൻസർ റിസർച്ച് സെന്റർ എന്നിവയാണ് കാൻസർ രോഗികൾക്ക് ചികിത്സ നൽകുന്ന സർക്കാർ മേഖലയിലെ പ്രധാന ആശുപത്രികൾ. ഈ സ്ഥാപനങ്ങൾ ഒഴികെ എല്ലാ പ്രധാന സർക്കാർ ആശുപത്രികളിലും കാൻസർ ചികിത്സ നൽകുന്നു. നേരത്തെ കണ്ടുപിടിക്കുന്നതിലെ കാലതാമസം, ഭീമമായ ചികിത്സാ ചിലവ്, കുറഞ്ഞ ചികിത്സാ കേന്ദ്രങ്ങൾ, അവബോധമില്ലായ്മ എന്നിവ രോഗത്തിന്റെ ഉയർന്ന മരണനിരക്കിന് കാരണമാകുന്നു.

ആരോഗ്യവകുപ്പിനു കീഴിലുള്ള ആരോഗ്യപരിരക്ഷാസ്ഥാപനങ്ങൾ

ആരോഗ്യസേവനവകുപ്പിനു കീഴിലുള്ള 1,286 ആരോഗ്യ പരിരക്ഷാസ്ഥാപനങ്ങളിലായി 38,525 കിടക്കകളും 6,550 ഡോക്ടർമാരും, 14,373 നഴ്സിംഗ് ജീവനക്കാരും 7,304 പാരാമെഡിക്കൽ ജീവനക്കാരും ഉണ്ട്. ഇതിൽ 159 (24x7) പിഎച്ച്സികൾ, 688 പിഎച്ച്സി/എഫ്എച്ച്സികൾ, 227 സിഎച്ച്സികൾ/ബ്ലോക്ക് എഫ്എച്ച്സികൾ, 87 താലൂക്ക് ഹെഡ്ക്വാർട്ടേഴ്സ് ആശുപത്രികൾ, 18 ജില്ലാ ആശുപത്രികൾ, 18 ജനറൽ ആശുപത്രികൾ, 3 മാനസികാരോഗ്യ ആശുപത്രികൾ, 11 സ്ത്രീകളുടെയും കുട്ടികളുടെയും ആശുപത്രികൾ, 3 ക്ഷുരോഗ ആശുപത്രികൾ, 18 ടിബി ആശുപത്രികൾ/ക്ലിനിക്കുകൾ, 6 മറ്റ് സ്പെഷ്യാലിറ്റി ആശുപത്രികൾ, 48 മറ്റ് ആശുപത്രികൾ എന്നിവയുണ്ട്. രോഗപ്രതിരോധവും രോഗശമനവുമുൾപ്പെടെയുള്ള സമഗ്രമായ പ്രഥമികതല സേവനങ്ങൾ നൽകുന്ന സ്ഥാപനങ്ങളാണ് പ്രാഥമികാരോഗ്യകേന്ദ്രങ്ങൾ. സാമൂഹ്യാരോഗ്യകേന്ദ്രങ്ങളും, താലൂക്ക് ആസ്ഥാന ആശുപത്രികളും ദ്വിദീയതലപരിചരണം ലഭിക്കുന്നയിടങ്ങളാണ്. ജില്ലാ ആശുപത്രികൾ, ജനറൽ ആശുപത്രികൾ, സ്ത്രീകളുടെ ആശുപത്രികൾ എന്നിവ സ്പെഷ്യാലിറ്റി സേവനങ്ങളും ചില സൂപ്പർ സ്പെഷ്യാലിറ്റി സേവനങ്ങളും നൽകുന്നു. 2021-22 ലും 2022-23 ലും കേരളത്തിലെ പ്രധാന ആരോഗ്യസ്ഥാപനങ്ങളും കിടക്കകളും ഇനം തിരിച്ച്, ഇൻപേഷ്യന്റ്, ഔട്ട് പേഷ്യന്റ് വിവരങ്ങൾ ചെറുതും വലുതുമായി നടത്തിയ ശാസ്ത്രക്രിയകൾ, ഡി.എച്ച്.എസിനു കീഴിലുള്ള മെഡിക്കൽ പാരാമെഡിക്കൽ സ്റ്റാഫുകൾ, എന്നിവ പട്ടികയിൽ നൽകിയിരിക്കുന്നു.

കേരളത്തിലെ ആരോഗ്യ സ്ഥാപനങ്ങളും കിടക്കകളും ഇനം തിരിച്ച് -2022											
ക്രമ നം.	ജില്ല	ജനറൽ ആശുപത്രി	ജില്ലാ ആശുപത്രി	വനിതാ ശിശു	താലൂക്ക് ആശുപത്രി	സാമൂഹിക ആരോഗ്യ	പ്രാഥമിക ആരോഗ്യ	ജില്ലാ റ്റി.ബി.	സ്പെഷ്യാലിറ്റി	മറ്റുള്ളവ	ആകെ

				കൾ		ആശുപത്രി കൾ		കൾ		കേന്ദ്രങ്ങൾ		കേന്ദ്രങ്ങൾ/കുടുംബാരോഗ്യ കേന്ദ്രങ്ങൾ		കേന്ദ്രങ്ങൾ		ക്ലിനിക്കുകൾ					
		എണ്ണം	കിടക്കകൾ	എണ്ണം	കിടക്കകൾ	എണ്ണം	കിടക്കകൾ	എണ്ണം	കിടക്കകൾ	എണ്ണം	കിടക്കകൾ	എണ്ണം	കിടക്കകൾ	എണ്ണം	കിടക്കകൾ	എണ്ണം	കിടക്കകൾ	എണ്ണം	കിടക്കകൾ	എണ്ണം	കിടക്കകൾ
		2	1205	2	562	1	428	8	746	22	539	70	109	1	0	2	44	10	1085	118	4718
1	തിരുവനന്തപുരം	0	0	1	537	1	273	9	972	16	441	58	47	1	0			2	50	88	2320
2	കൊല്ലം	2	714	1	234			4	431	12	218	43	360	1	0			1	0	64	1957
3	പത്തനംതിട്ട	1	400	2	487	1	308	6	674	16	424	61	328	1	24			2	779	90	3424
4	ആലപ്പുഴ	4	1064	0	0	1	0	3	551	20	740	55	318	1	0	1	150			85	2823
5	കോട്ടയം	0	0	2	274			4	290	13	282	39	286	1	0			2	0	61	1132
6	ഇടുക്കി	2	1049	1	217	1	132	11	1453	23	775	75	892	1	0			1	0	115	4518
7	എറണാകുളം	2	456	1	117			6	691	24	820	79	372	1	0			5	1021	118	3477
8	തൃശ്ശൂർ	0	0	1	544	1	250	6	672	19	623	76	620	1	0	1	54	9	10	114	2773
9	പാലക്കാട്	1	501	3	483	1	135	7	521	21	468	84	408	1	0			7	88	125	2604
10	മലപ്പുറം	1	550	1	210	1	295	7	577	16	289	64	168	1	0			2	736	93	2825
11	കോഴിക്കോട്	1	250	1	500			2	186	9	267	23	164	1	0			8	0	45	1367
12	വയനാട്	1	541	1	616	1	100	9	744	10	292	80	529	1	0	2	80	6	46	111	2948
13	കണ്ണൂർ	1	212	1	400	1		5	179	6	140	40	168	1	0	1	540	3	0	59	1639
14	കാസർഗോ	18	6942	18	5181	10	1921	87	8687	227	6318	847	4769	14	24	7	868	58	3815	1286	38525

	ഡ്																					
	ആകെ	18	6942	18	5181	10	1921	87	8687	227	6318	847	4769	14	24	7	868	58	3815	1286	38525	

അവലംബം: ആരോഗ്യ സേവന വകുപ്പ് ഡയറക്ടറേറ്റ്

ആരോഗ്യ സേവന വകുപ്പ് ഡയറക്ടറേറ്റിന് കീഴിലുള്ള ആശുപത്രികളിലും ഡിസ്പെൻസറികളിലും ഐ.പി, ഒ.പി., മേജർ / മൈനർ ശസ്ത്രക്രിയകൾ എന്നിവയുടെ എണ്ണം ജില്ല തിരിച്ചുള്ള കണക്ക് (2021-22 ലും 2022-23 ലും)

ക്രമ നം.	ജില്ല	2021-22				2022-23 (ആഗസ്റ്റ് 31, വരെ)			
		ഐ.പി.	ഒ.പി.	ശസ്ത്രക്രിയ നടത്തിയവ		ഐ.പി.	ഒ.പി.	ശസ്ത്രക്രിയ നടത്തിയവ	
				മേജർ	മൈനർ			മേജർ	മൈനർ
1	2	3	4	5	6	7	8	9	10
1	തിരുവനന്തപുരം	90911	9195018	13202	38313	36906	4595876	5891	19674
2	കൊല്ലം	54916	6171148	9406	40283	68719	3577043	6934	27886
3	പത്തനംതിട്ട	33495	3011165	4950	9170	19415	1694566	2713	3582
4	ഇടുക്കി	14914	2346066	4630	20602	9423	1247835	2049	7938
5	കോട്ടയം	39565	5128089	8335	21905	19783	2831576	3689	14385
6	ആലപ്പുഴ	37125	4604969	5839	21761	37281	2654213	2695	16221
7	എറണാകുളം	52108	7123167	4058	62632	25333	4104649	2316	35302
8	തൃശ്ശൂർ	65085	7448061	4307	99134	29099	4183374	3149	58984
9	പാലക്കാട്	146680	5513790	3467	11587	50240	3210205	2559	8655
10	മലപ്പുറം	95965	9989181	10763	49303	48993	5827988	5039	22896
11	കോഴിക്കോട്	32536	6734243	3549	5777	22391	3779404	1017	2765
12	വയനാട്	29214	2416510	2428	66939	13889	1549518	1360	42618
13	കണ്ണൂർ	58702	6864212	5477	44515	26998	3893624	2801	17562
14	കാസർഗോഡ്	37611	2890552	2037	4601	12887	1406269	1308	3459
	ആകെ	788827	79436171	82448	496522	421357	44556140	43520	281927

അവലംബം: ആരോഗ്യ സേവന വകുപ്പ് ഡയറക്ടറേറ്റ്

അനുബന്ധം 6.2.5 ആരോഗ്യവകുപ്പ് ഡയറക്ടറേറ്റിന് കീഴിലുള്ള മെഡിക്കൽ, പാരാമെഡിക്കൽ ജീവനക്കാരുടെ ജില്ല തിരിച്ചുള്ള വിശദാംശങ്ങൾ (2022 ജൂലൈ, 30 വരെ)

ക്രമ നം.	ജില്ല	മെഡി. ഓഫീസ	മെഡി. ഓഫീസ	ദന്ത ഡോക്ടർ	ഹെൽപ്പർ	സ്റ്റാഫ്	വനിത ഹെൽത്ത്	ഫാർമസി സ്റ്റ്	ജെ.പി.എച്ച്. എൻ. (എ.എൻ.എം.എ)	ജൂനിയർ ഹെൽത്ത്	ഹെൽത്ത്	ആകെ
----------	-------	------------	------------	-------------	---------	----------	--------------	---------------	------------------------------	----------------	---------	-----



നം		ർ	ർ (അഡ്മി നി സ്ട്രേഷൻ )	ർ	നസ്സ്	നസ്സ്	ഇൻസ്പെക്ടർ		സ്.)	ഇൻസ്പെക്ടർ	ഇൻസ്പെക്ടർ	
1	2	3	4	5	6	7	8	9	10	11	13	14
1	തിരുവനന്തപുരം	638	28	18	196	865	68	190	504	319	81	2907
2	കൊല്ലം	423	15	13	98	460	79	120	427	292	73	2000
3	പത്തനംതിട്ട	337	15	10	77	362	44	91	266	187	42	1431
4	ഇടുക്കി	264	14	13	45	248	59	83	314	234	55	1329
5	കോട്ടയം	422	15	11	110	500	57	124	341	231	53	1864
6	ആലപ്പുഴ	458	20	13	111	532	70	132	378	231	56	2001
7	എറണാകുളം	561	19	18	181	809	75	179	427	270	66	2605
8	തൃശ്ശൂർ	492	19	14	119	561	99	166	484	338	79	2371
9	പാലക്കാട്	450	16	13	116	567	80	149	515	303	72	2281
10	മലപ്പുറം	562	19	16	116	561	98	174	589	340	83	2558
11	കോഴിക്കോട്	432	23	14	119	568	73	131	417	277	72	2126
12	വയനാട്	226	14	11	45	240	34	60	205	131	31	997
13	കണ്ണൂർ	519	19	14	130	676	83	157	426	301	73	2398
14	കാസർഗോഡ്	305	13	11	55	364	41	82	249	173	38	1331
	ആസ്ഥാന ഓഫീസ് (ഡി.എച്ച്.എസ്)		23	0				2	0	3		28
	ആകെ		272	189	1518	7313	960	1840	5542	3630	874	28227

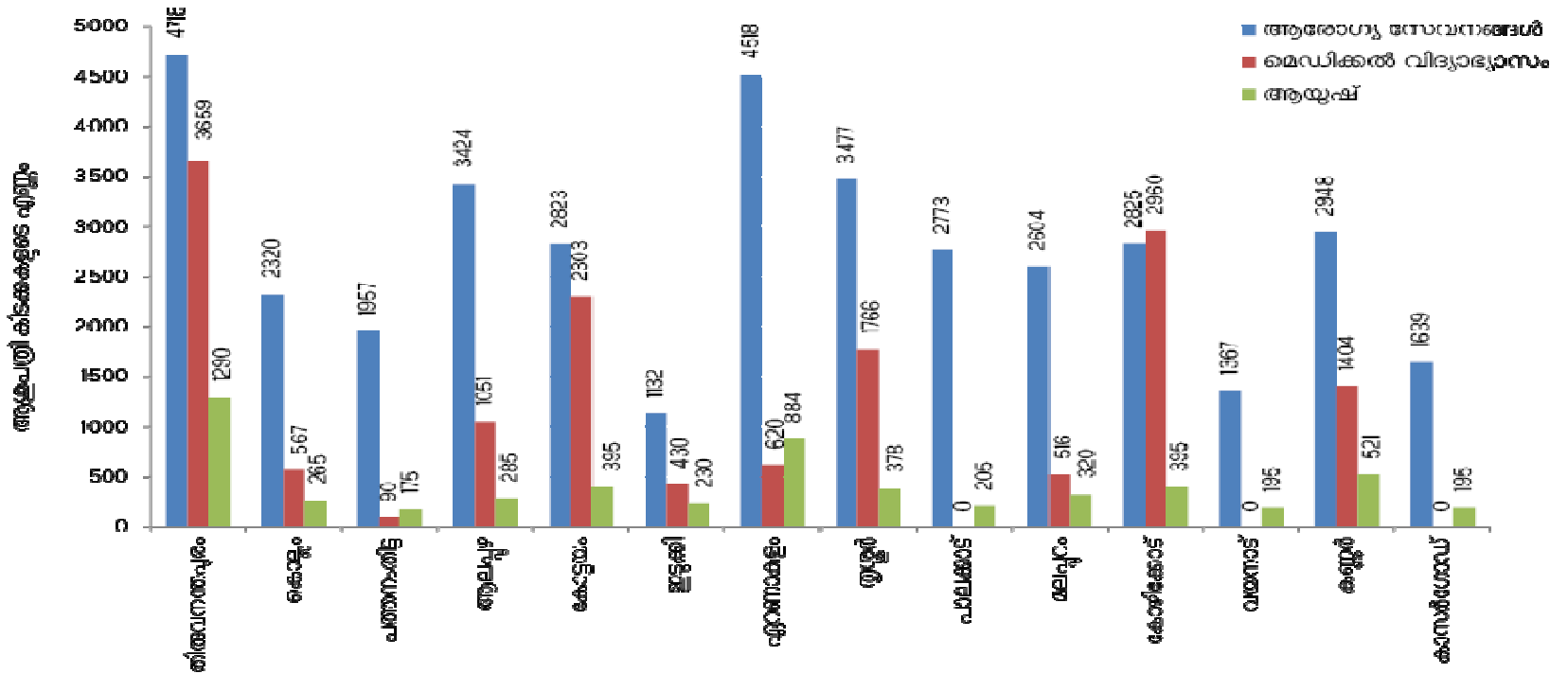
ഉറവിടം: ഡയറക്ടറേറ്റ് ഓഫ് ഹെൽത്ത് സർവീസസ്.

കേരളത്തിലെ ആശുപത്രി കിടക്കകളുടെ ജില്ല തിരിച്ചുള്ള വിതരണം

കേരളത്തിലെ ആശുപത്രി കിടക്കകളുടെ ജില്ല തിരിച്ചുള്ള ചിത്രം ചുവടെ നൽകിയിരിക്കുന്നു. മറ്റ് ജില്ലകളെ അപേക്ഷിച്ച് തിരുവനന്തപുരം, എറണാകുളം ജില്ലകളിൽ കൂടുതൽ കിടക്കകളുണ്ട്. എന്നാൽ കാസർഗോഡ്, ഇടുക്കി, വയനാട് ജില്ലകളിൽ കിടക്കകളുടെ എണ്ണം കുറവാണ്. കേരളത്തിലെ കിടക്ക

ജനസംഖ്യ അനുപാതം 1:604 ആണ്, ഇത് ആധുനിക വൈദ്യശാസ്ത്രത്തിന് മാത്രം 1:668 ആണ്. കേരളത്തിലെ ശരാശരി ഡോക്ടർ ബെഡ് അനുപാതം 1:4 ഉം ആധുനിക വൈദ്യശാസ്ത്രത്തിന് മാത്രമായി 1:5ഉം ആണ്. കേരളത്തിലെ ഡോക്ടർ ജനസംഖ്യാ അനുപാതം 1:2634 ആണ്. 2021ലെ എസ്റ്റിമേറ്റഡ് ജനസംഖ്യയാണ് ഇവിടുത്തെ ജനസംഖ്യ. ഈ കണക്കുകൾ സർക്കാർ മേഖലയുടെ മാത്രം സ്ഥിതിയെ പ്രതിഫലിപ്പിക്കുന്നതാണ്, സ്വകാര്യ മേഖലയും പരിഗണിക്കുകയാണെങ്കിൽ ഈ കണക്കുകൾ കൂടുതൽ മെച്ചപ്പെടും.

കേരളത്തിലെ ആശുപത്രി കിടക്കകളുടെ ജില്ല തിരിച്ചുള്ള വിതരണം (2022)



അവലംബം: സാമ്പത്തിക അവലോകനം 2009-22